

# Manual de Serviço do Dell™ Inspiron™ 1012

[Antes de começar](#)

[Bateria](#)

[Teclado](#)

[Módulo de memória](#)

[Conjunto do disco rígido](#)

[Conjunto do apoio para as mãos](#)

[Placa do botão liga/desliga](#)

[Módulo touch pad](#)

[Placa interna com tecnologia sem fio Bluetooth®](#)

[Dissipador de calor do processador](#)

[Miniplacas sem fio](#)

[Placa aceleradora de vídeo](#)

[Tampa da dobradiça](#)

[Tela](#)

[Módulo da câmera](#)

[Alto-falantes](#)

[Plaquetas de suporte](#)

[Placa de E/S](#)

[Placa da luz de status](#)

[Placa de sistema](#)

[Conector do adaptador CA](#)


[Bateria de célula tipo moeda](#)

[Placa do cartão SIM](#)

[Como atualizar o BIOS](#)

---

## Notas, Avisos e Advertências

 **NOTA:** uma NOTA fornece informações importantes para ajudar você a aproveitar melhor os recursos do computador.

 **AVISO:** um AVISO indica um potencial de danos ao hardware ou a perda de dados se as instruções não forem seguidas.

 **ADVERTÊNCIA:** uma ADVERTÊNCIA indica um potencial de danos à propriedade, risco de lesões corporais ou mesmo risco de vida.

---

As informações neste documento estão sujeitas a alteração sem aviso prévio.  
© 2010 Dell Inc. Todos os direitos reservados.

É estritamente proibida qualquer forma de reprodução deste produto sem a permissão por escrito da Dell Inc.

Marcas comerciais usadas neste texto: *Dell*, o logotipo da *DELL* e *Inspiron* são marcas comerciais da Dell Inc.; *Bluetooth* é marca comercial registrada de propriedade da Bluetooth SIG, Inc. e é usada pela Dell sob licença; *Microsoft* e *Windows* são marcas comerciais ou marcas registradas da Microsoft Corporation nos Estados Unidos e/ou em outros países.

Outros nomes e marcas comerciais podem ser usados neste documento como referência às entidades que reivindicam essas marcas e nomes ou a seus produtos. A Dell Inc. declara que não tem qualquer interesse de propriedade sobre marcas e nomes comerciais que não sejam os seus próprios.

Modelo normativo série P04T      Tipo normativo P04T001

Janeiro de 2010      Rev. A00

[Voltar à página do Índice](#)

## Bateria

### Manual de Serviço do Dell™ Inspiron™ 1012

- [Como remover a bateria](#)
- [Como trocar a bateria](#)

**⚠️ ADVERTÊNCIA:** Antes de trabalhar na parte interna do computador, siga as instruções de segurança fornecidas com o computador. Para obter mais informações sobre as práticas de segurança recomendadas, consulte a página inicial sobre conformidade normativa em [www.dell.com/regulatory\\_compliance](http://www.dell.com/regulatory_compliance).

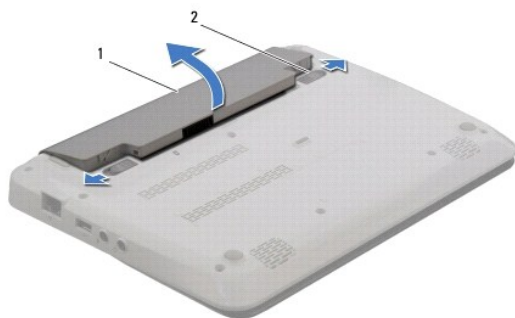
**⚠️ AVISO:** Para evitar descarga eletrostática, elimine a eletricidade estática do seu corpo usando uma pulseira antiestática ou tocando periodicamente em uma superfície metálica sem pintura (como um conector do computador).

**⚠️ AVISO:** Somente um técnico credenciado deve executar reparos no computador. Danos decorrentes de mão-de-obra não autorizada pela Dell™ não serão cobertos pela garantia.

**⚠️ AVISO:** Para evitar danos ao computador, use somente a bateria projetada para este computador Dell. Não use baterias projetadas para outros computadores Dell.

### Como remover a bateria

1. Siga os procedimentos descritos na [Antes de começar](#).
2. Vire o computador.
3. Deslize as travas de liberação da bateria para a posição destravada.
4. Gire e levante a bateria para removê-la do compartimento.



1	bateria	2	travas de liberação da bateria (2)
---	---------	---	------------------------------------

### Como trocar a bateria

**⚠️ AVISO:** Para evitar danos ao computador, use somente a bateria projetada para este computador Dell.

Alinhe as abas da bateria com os slots do compartimento de bateria e pressione cuidadosamente a bateria até que ela se encaixar.

[Voltar à página do Índice](#)

[Voltar à página do Índice](#)

## Antes de começar

### Manual de Serviço do Dell™ Inspiron™ 1012

- [Ferramentas recomendadas](#)
- [Como desligar o computador](#)
- [Antes de trabalhar na parte interna do computador](#)

Este manual descreve os procedimentos para remoção e instalação de componentes do computador. A menos que seja especificado de outra forma, supõem-se que as seguintes condições são verdadeiras:

1. Foram executadas as etapas em [Como desligar o computador](#) e [Antes de trabalhar na parte interna do computador](#).
1. As informações de segurança fornecidas com o computador foram lidas.
1. Um componente pode ser substituído ou, se tiver sido adquirido separadamente, ele pode ser instalado executando o procedimento de remoção na ordem inversa.

---

## Ferramentas recomendadas

Os procedimentos descritos neste documento podem exigir as seguintes ferramentas:

1. Chave de fenda pequena
1. Chave Phillips
1. Haste plástica
1. Programa executável de atualização do BIOS, disponível em [support.dell.com](http://support.dell.com)

---

## Como desligar o computador

 **AVISO:** Para evitar a perda de dados, salve e feche todos os arquivos e saia dos programas abertos antes de desligar o computador.

1. Salve e feche todos os arquivos abertos e saia de todos os programas que também estiverem abertos.
2. No Microsoft® Windows XP, clique em **Iniciar** → **Desligar**.

No Microsoft Windows 7, clique em **Iniciar** , clique na seta  e, em seguida, clique em **Desligar**.


O computador é desligado depois que o processo de desligamento do sistema operacional é concluído.


3. Desligue o computador e todos os dispositivos conectados. Se o computador e os dispositivos conectados não desligarem automaticamente quando você sair do sistema operacional, pressione e mantenha pressionado o botão liga/desliga durante no mínimo 8 a 10 segundos até que o computador seja desligado.

---

## Antes de trabalhar na parte interna do computador


Use as instruções de segurança abaixo para ajudar a proteger o computador contra danos em potencial e para ajudar a garantir a sua segurança pessoal.

 **AVERTÊNCIA:** Antes de trabalhar na parte interna do computador, siga as instruções de segurança fornecidas com o computador. Para obter mais informações sobre as práticas de segurança recomendadas, consulte a página inicial sobre conformidade normativa em [www.dell.com/regulatory\\_compliance](http://www.dell.com/regulatory_compliance).

 **AVISO:** Para evitar descarga eletrostática, elimine a eletricidade estática do seu corpo usando uma pulseira antiestática ou tocando periodicamente em uma superfície metálica sem pintura (como um conector do computador).

 **AVISO:** Manuseie os componentes e as placas com cuidado. Não toque nos componentes ou nos contactos da placa. Segure a placa pelas extremidades ou pelo suporte metálico de instalação. Segure componentes, como processadores, pelas bordas e não pelos pinos.

 **AVISO:** Somente um técnico credenciado deve executar reparos no computador. Danos decorrentes de mão-de-obra não autorizada pela Dell™ não serão cobertos pela garantia.

 **AVISO:** Ao desconectar um cabo, puxe-o pelo conector ou pela respectiva aba de puxar e nunca pelo próprio cabo. Alguns cabos possuem conectores com presilhas de travamento. Se for desconectar esse tipo de cabo, pressione as presilhas de travamento antes de desconectá-lo. Ao separar os conectores, mantenha-os alinhados para evitar a torção dos pinos. Além disso, antes de conectar um cabo, verifique se ambos os conectores estão alinhados corretamente.

△ **AVISO:** Para evitar danos ao computador, execute o procedimento a seguir antes de começar a trabalhar na parte interna do sistema.

1. Prepare uma superfície de trabalho plana e limpa para evitar que a tampa do computador seja arranhada.
2. Desligue o computador (consulte a [Como desligar o computador](#)).

△ **AVISO:** Para desconectar o cabo de rede, primeiro desconecte-o do computador e, em seguida, desconecte-o do dispositivo de rede.

3. Desconecte todos os cabos telefônicos ou de rede do computador.
4. Pressione e ejete as placas instaladas no leitor de cartão de memória 3 em 1.
5. Desconecte o computador e todos os dispositivos conectados das tomadas elétricas.

△ **AVISO:** Para ajudar a evitar danos à placa de sistema, remova a bateria principal (consulte [Como remover a bateria](#)) antes de trabalhar na parte interna do computador.

6. Remova a bateria (consulte [Como remover a bateria](#)).
7. Desvire o computador, abra a tela e pressione o botão liga/desliga para aterrar a placa de sistema.

---


[Voltar à página do Índice](#)

[Voltar à página do Índice](#)

## Como atualizar o BIOS

### Manual de Serviço do Dell™ Inspiron™ 1012

1. Ligue o computador.
2. Acesse [support.dell.com/support/downloads](http://support.dell.com/support/downloads).
3. Localize o arquivo de atualização do BIOS para o seu computador:

 **NOTA:** a etiqueta de serviço está na parte inferior do computador.

Se você tem a etiqueta de serviço do computador:

- a. Clique em **Inserir uma etiqueta de serviço**.
- b. Digite a etiqueta de serviço do computador no campo **Enter a service tag:** (Insira uma etiqueta de serviço), clique em **Go** (Ir), e siga para a [etapa 4](#).

Se você não tem a etiqueta de serviço do computador:

- a. Clique em **Select Model** (Selecionar modelo).
- b. Selecione o tipo de produto na lista **Selecionar família**.
- c. Selecione a marca do produto na lista **Select Your Product Line** (Selecionar a linha de produto).
- d. Selecione o número do modelo do produto na lista **Selecionar modelo do produto**.

 **NOTA:** Se você selecionou um modelo diferente e quiser começar de novo, clique em **Recomeçar** no canto direito do menu.

- e. Clique em **Confirmar**.

4. Uma lista de resultados é exibida na tela. Clique em **BIOS**.
5. Clique em **Download** para baixar o arquivo mais recente do BIOS. A janela **Download de arquivo** é exibida.
6. Clique em **Salvar** para salvar o arquivo na sua área de trabalho. O arquivo será salvo na sua área de trabalho.
7. Clique em **Fechar** se a janela **Download concluído** for exibida. O ícone do arquivo é exibido na área de trabalho e é intitulado da mesma forma que o arquivo baixado de atualização do BIOS.
8. Clique duas vezes no ícone do arquivo mostrado na área de trabalho e siga as instruções apresentadas na tela.

---

[Voltar à página do Índice](#)

[Voltar à página do Índice](#)

## Placa interna com tecnologia sem fio Bluetooth®

Manual de Serviço do Dell™ Inspiron™ 1012

- [Como remover a placa Bluetooth](#)
- [Como recolocar a placa Bluetooth](#)

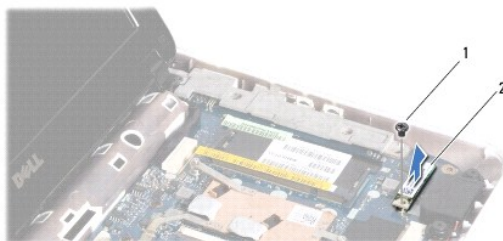
- ⚠️ ADVERTÊNCIA:** Antes de trabalhar na parte interna do computador, siga as instruções de segurança fornecidas com o computador. Para obter mais informações sobre as práticas de segurança recomendadas, consulte a página inicial sobre conformidade normativa em [www.dell.com/regulatory\\_compliance](http://www.dell.com/regulatory_compliance).
- ⚠️ AVISO:** Para evitar descarga eletrostática, elimine a eletricidade estática do seu corpo usando uma pulseira antiestática ou tocando periodicamente em uma superfície metálica sem pintura (como um conector do computador).
- ⚠️ AVISO:** Somente um técnico credenciado deve executar reparos no computador. Danos decorrentes de mão-de-obra não autorizada pela Dell™ não serão cobertos pela garantia.
- ⚠️ AVISO:** Para ajudar a evitar danos à placa de sistema, remova a bateria principal (consulte [Como remover a bateria](#)) antes de trabalhar na parte interna do computador.

Se você adquiriu uma placa com a tecnologia sem fio Bluetooth com seu computador, ela já virá instalada.

---

### Como remover a placa Bluetooth

1. Execute os procedimentos descritos em [Antes de começar](#).
2. Remova a bateria (consulte [Como remover a bateria](#)).
3. Remova o teclado (consulte [Como remover o teclado](#)).
4. Remova o conjunto do disco rígido (consulte [Como remover o conjunto do disco rígido](#)).
5. Remova o conjunto do apoio para as mãos (consulte [Como remover o conjunto do apoio para as mãos](#)).
6. Remova o parafuso que prende a placa Bluetooth à placa de sistema.
7. Levante a placa Bluetooth para removê-la do conector na placa de sistema.




1	parafuso	2	placa Bluetooth
---	----------	---	-----------------

---

### Como recolocar a placa Bluetooth

1. Execute os procedimentos apresentados em [Antes de começar](#).
2. Alinhe o conector da placa Bluetooth com o conector na placa de sistema e insira-o delicadamente.
3. Recoloque o parafuso que prende a placa Bluetooth à placa de sistema.
4. Recoloque o conjunto do apoio para as mãos (consulte [Como recolocar o conjunto do apoio para as mãos](#)).

5. Instale o conjunto do disco rígido (consulte [Como instalar o conjunto do disco rígido](#)).
6. Recoloque o teclado (consulte [Como instalar o teclado](#)).
7. Recoloque a bateria (consulte [Como trocar a bateria](#)).

 **AVISO:** Antes de ligar o computador, recolocar todos os parafusos e verificar se nenhum parafuso foi esquecido dentro do computador. A não observância desta instrução pode resultar em danos ao computador.

---

[Voltar à página do Índice](#)

[Voltar à página do Índice](#)

## Módulo da câmera

Manual de Serviço do Dell™ Inspiron™ 1012

- [Como remover o módulo da câmera](#)
- [Como instalar o módulo da câmera](#)

**⚠️ ADVERTÊNCIA:** Antes de trabalhar na parte interna do computador, siga as instruções de segurança fornecidas com o computador. Para obter mais informações sobre as práticas de segurança recomendadas, consulte a página inicial sobre conformidade normativa em [www.dell.com/regulatory\\_compliance](http://www.dell.com/regulatory_compliance).

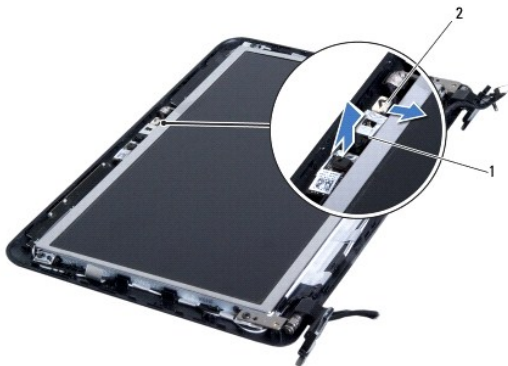
**⚠️ AVISO:** Para evitar descarga eletrostática, elimine a eletricidade estática do seu corpo usando uma pulseira antiestática ou tocando periodicamente em uma superfície metálica sem pintura (como um conector do computador).

**⚠️ AVISO:** Somente um técnico credenciado deve executar reparos no computador. Danos decorrentes de mão-de-obra não autorizada pela Dell™ não serão cobertos pela garantia.

**⚠️ AVISO:** Para ajudar a evitar danos à placa de sistema, remova a bateria principal (consulte [Como remover a bateria](#)) antes de trabalhar na parte interna do computador.

### Como remover o módulo da câmera

1. Siga os procedimentos descritos na [Antes de começar](#).
2. Remova a bateria (consulte [Como remover a bateria](#)).
3. Remova o teclado (consulte [Como remover o teclado](#)).
4. Remova o conjunto do disco rígido (consulte [Como remover o conjunto do disco rígido](#)).
5. Remova o conjunto do apoio para as mãos (consulte [Como remover o conjunto do apoio para as mãos](#)).
6. Remova a tampa da dobradiça (consulte [Como remover a tampa da dobradiça](#)).
7. Remova o conjunto da tela (consulte [Como remover o conjunto da tela](#)).
8. Remova a tampa frontal da tela (consulte [Como remover bisel da tela](#)).
9. Desconecte o cabo da câmera do conector no módulo da câmera.
10. Remova delicadamente o módulo da câmera, o qual está preso na tampa da tela.




1	módulo da câmera	2	conector do cabo da câmera
---	------------------	---	----------------------------

### Como instalar o módulo da câmera



1. Siga os procedimentos descritos na [Antes de começar](#).
2. Utilize as hastes de alinhamento para posicionar o módulo da câmera na tampa da tela.
3. Cole o módulo da câmera.
4. Conecte o cabo da câmera ao conector do módulo da câmera.
5. Recoloque a tampa frontal da tela (consulte [Como recolocar a tampa frontal da tela](#)).
6. Recoloque o conjunto de vídeo (consulte [Como recolocar o conjunto de tela](#)).
7. Recoloque a tampa da dobradiça (consulte [Como instalar a tampa articulada](#)).
8. Instale o conjunto de apoio para os pulsos (consulte [Como recolocar o conjunto do apoio para as mãos](#)).
9. Instale o conjunto do disco rígido (consulte [Como instalar o conjunto do disco rígido](#)).
10. Recoloque o teclado (consulte [Como instalar o teclado](#)).
11. Recoloque a bateria (consulte [Como trocar a bateria](#)).

 **AVISO:** Antes de ligar o computador, recoloque todos os parafusos e verifique se nenhum parafuso foi esquecido dentro do computador. A negligência no cumprimento desta instrução pode resultar em danos ao computador.

---

[Voltar à página do Índice](#)

[Voltar à página do Índice](#)

## Bateria de célula tipo moeda

Manual de Serviço do Dell™ Inspiron™ 1012

- [Como remover a bateria de célula tipo moeda](#)
- [Como recolocar a bateria de célula tipo moeda](#)

**⚠️ ADVERTÊNCIA:** Antes de trabalhar na parte interna do computador, siga as instruções de segurança fornecidas com o computador. Para obter mais informações sobre as práticas de segurança recomendadas, consulte a página inicial sobre conformidade normativa em [www.dell.com/regulatory\\_compliance](http://www.dell.com/regulatory_compliance).

**⚠️ AVISO:** Para evitar descarga eletrostática, elimine a eletricidade estática do seu corpo usando uma pulseira antiestática ou tocando periodicamente em uma superfície metálica sem pintura (como um conector do computador).

**⚠️ AVISO:** Somente um técnico credenciado deve executar reparos no computador. Danos decorrentes de mão-de-obra não autorizada pela Dell™ não serão cobertos pela garantia.

**⚠️ AVISO:** Para ajudar a evitar danos à placa de sistema, remova a bateria principal (consulte [Como remover a bateria](#)) antes de trabalhar na parte interna do computador.

---

### Como remover a bateria de célula tipo moeda

1. Siga os procedimentos descritos na [Antes de começar](#).
2. Remova a bateria (consulte [Como remover a bateria](#)).
3. Siga as instruções da [etapa 2](#) à [etapa 18](#) em [Como remover a placa do sistema](#).
4. Use uma haste plástica para soltar cuidadosamente a bateria de célula tipo moeda do soquete da bateria na placa de sistema.



1	haste plástica	2	bateria de célula tipo moeda
---	----------------	---	------------------------------

---

### Como recolocar a bateria de célula tipo moeda

1. Siga os procedimentos descritos na [Antes de começar](#).
2. Com o polo positivo voltado para cima, encaixe a bateria de célula tipo moeda no soquete da bateria na placa de sistema.
3. Siga as instruções de [etapa 3](#) a [etapa 21](#) em [Como instalar a placa de sistema](#).

**⚠️ AVISO:** Antes de ligar o computador, recoloque todos os parafusos e verifique se nenhum parafuso foi esquecido dentro do computador. A negligência no cumprimento desta instrução pode resultar em danos ao computador.

---

[Voltar à página do Índice](#)

[Voltar à página do Índice](#)

## Dissipador de calor do processador

Manual de Serviço do Dell™ Inspiron™ 1012

- [Como remover o dissipador de calor do processador](#)
- [Como recolocar o dissipador de calor do processador](#)

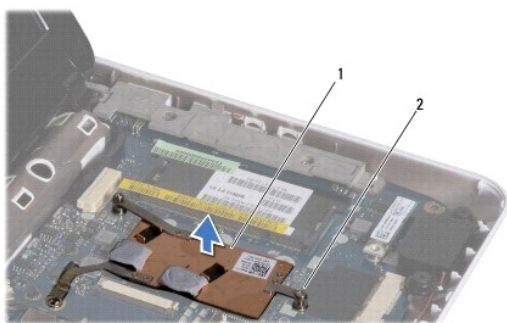
- ⚠ **ADVERTÊNCIA:** Antes de trabalhar na parte interna do computador, siga as instruções de segurança fornecidas com o computador. Para obter mais informações sobre as práticas de segurança recomendadas, consulte a página inicial sobre conformidade normativa em [www.dell.com/regulatory\\_compliance](http://www.dell.com/regulatory_compliance).
- ⚠ **ADVERTÊNCIA:** Se você remover o dissipador de calor do processador do computador enquanto o dissipador ainda estiver quente, não toque na caixa metálica do dissipador.
- ⚠ **AVISO:** Para evitar descarga eletrostática, elimine a eletricidade estática do seu corpo usando uma pulseira antiestática ou tocando periodicamente em uma superfície metálica sem pintura (como um conector do computador).
- ⚠ **AVISO:** Somente um técnico credenciado deve executar reparos no computador. Danos decorrentes de mão-de-obra não autorizada pela Dell™ não serão cobertos pela garantia.
- ⚠ **AVISO:** Para ajudar a evitar danos à placa de sistema, remova a bateria principal (consulte [Como remover a bateria](#)) antes de trabalhar na parte interna do computador.

### Como remover o dissipador de calor do processador

1. Siga os procedimentos descritos na [Antes de começar](#).
2. Remova a bateria (consulte [Como remover a bateria](#)).
3. Remova o teclado (consulte [Como remover o teclado](#)).
4. Remova o conjunto do disco rígido (consulte [Como remover o conjunto do disco rígido](#)).
5. Remova o conjunto do apoio para as mãos (consulte [Como remover o conjunto do apoio para as mãos](#)).
6. Solte os dois parafusos prisioneiros que prendem o dissipador de calor do processador à placa de sistema.

🔍 **NOTA:** A placa aceleradora de vídeo (opcional) está presa pelo parafuso do dissipador de calor do processador e se soltará que você remover o dissipador de calor do processador.


7. Levante e remova da placa de sistema o dissipador de calor do processador.




1 dissipador de calor do processador 2 parafusos prisioneiros (2)

### Como recolocar o dissipador de calor do processador

🔍 **NOTA:** Esse procedimento presume que você já tenha removido o dissipador de calor do processador e que esteja preparado para trocá-lo.

 **NOTA:** A almofada térmica original poderá ser reutilizada se o dissipador de calor original for reinstalado. Caso o dissipador de calor seja substituído, use a almofada térmica fornecida no kit para garantir que haja conectividade térmica.

1. Siga os procedimentos descritos na [Antes de começar](#).
2. Pressione a placa de acelerador de vídeo no slot e coloque o dissipador de calor do processador na placa de sistema.
3. Alinhe os dois parafusos prisioneiros do dissipador de calor do processador com os respectivos orifícios na placa de sistema e aperte-os.
4. Recoloque o conjunto do apoio para as mãos (consulte [Como recolocar o conjunto do apoio para as mãos](#)).
5. Recoloque o conjunto do disco rígido (consulte [Como instalar o conjunto do disco rígido](#)).
6. Recoloque o teclado (consulte [Como instalar o teclado](#)).
7. Recoloque a bateria (consulte [Como trocar a bateria](#)).

 **AVISO:** Antes de ligar o computador, recoloque todos os parafusos e verifique se nenhum parafuso foi esquecido dentro do computador. A negligência no cumprimento desta instrução pode resultar em danos ao computador.

---

[Voltar à página do Índice](#)

[Voltar à página do Índice](#)

## Conector do adaptador CA

Manual de Serviço do Dell™ Inspiron™ 1012

- [Como remover o conector do adaptador CA](#)
- [Como recolocar o conector do adaptador CA](#)

**⚠ ADVERTÊNCIA:** Antes de trabalhar na parte interna do computador, siga as instruções de segurança fornecidas com o computador. Para obter mais informações sobre as práticas de segurança recomendadas, consulte a página inicial sobre conformidade normativa em [www.dell.com/regulatory\\_compliance](http://www.dell.com/regulatory_compliance).

**⚠ AVISO:** Para evitar descarga eletrostática, elimine a eletricidade estática do seu corpo usando uma pulseira antiestática ou tocando periodicamente em uma superfície metálica sem pintura (como um conector do computador).

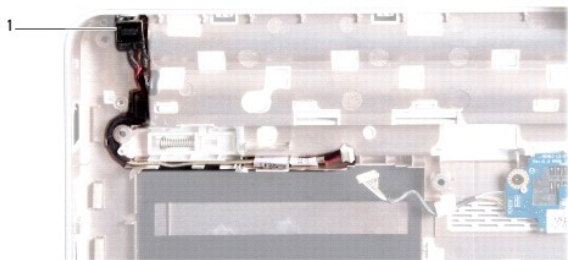
**⚠ AVISO:** Somente um técnico credenciado deve executar reparos no computador. Danos decorrentes de mão-de-obra não autorizada pela Dell™ não serão cobertos pela garantia.

**⚠ AVISO:** Para ajudar a evitar danos à placa de sistema, remova a bateria principal (consulte [Como remover a bateria](#)) antes de trabalhar na parte interna do computador.

---

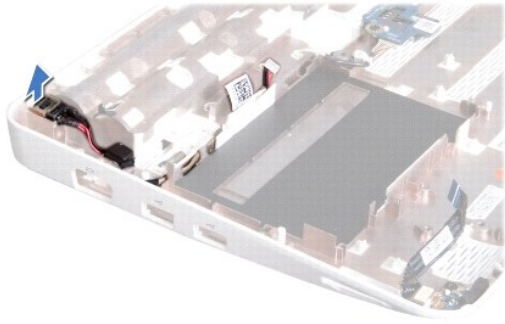
### Como remover o conector do adaptador CA

1. Siga os procedimentos descritos na [Antes de começar](#).
2. Remova a bateria (consulte [Como remover a bateria](#)).
3. Siga as instruções da [etapa 2](#) à [etapa 17](#) em [Como remover a placa do sistema](#).
4. Remova a plaqueta de suporte esquerda (consulte [Como remover a plaqueta de suporte esquerda](#)).
5. Remova a placa de E/S (consulte [Como remover a placa de E/S](#)).
6. Observe o roteamento do cabo do conector do adaptador CA e remova o cabo da guia de roteamento.



1 conector do adaptador CA

7. Levante o conector do adaptador CA para retirá-lo da base do computador.



---

## Como recolocar o conector do adaptador CA

1. Siga os procedimentos descritos na [Antes de começar](#).
2. Coloque o conector do adaptador CA na base do computador.
3. Passe o cabo do conector do adaptador CA pela guia de roteamento.
4. Recoloque a placa de E/S (consulte [Como recolocar a placa de E/S](#)).
5. Instale a plaqueta de suporte esquerda (consulte [Como recolocar a plaqueta de suporte esquerda](#)).
6. Siga as instruções da [etapa 4](#) à [etapa 21](#) em [Como instalar a placa de sistema](#).
7. Recoloque a bateria (consulte [Como trocar a bateria](#)).

**⚠ AVISO:** Antes de ligar o computador, recoloque todos os parafusos e verifique se nenhum parafuso foi esquecido dentro do computador. A negligência no cumprimento desta instrução pode resultar em danos ao computador.

---

[Voltar à página do Índice](#)

[Voltar à página do Índice](#)

## Tela

### Manual de Serviço do Dell™ Inspiron™ 1012

- [Conjunto da tela](#)
- [Bezel da tela](#)
- [Painel da tela](#)
- [Cabo da tela](#)
- [Suporte do painel da tela](#)

**⚠️ ADVERTÊNCIA:** Antes de trabalhar na parte interna do computador, siga as instruções de segurança fornecidas com o computador. Para obter mais informações sobre as práticas de segurança recomendadas, consulte a página inicial sobre conformidade normativa em [www.dell.com/regulatory\\_compliance](http://www.dell.com/regulatory_compliance).

**⚠️ AVISO:** Para evitar descarga eletrostática, elimine a eletricidade estática do seu corpo usando uma pulseira antiestática ou tocando periodicamente em uma superfície metálica sem pintura (como um conector do computador).

**⚠️ AVISO:** Somente um técnico credenciado deve executar reparos no computador. Danos decorrentes de mão-de-obra não autorizada pela Dell™ não serão cobertos pela garantia.

**⚠️ AVISO:** Para ajudar a evitar danos à placa de sistema, remova a bateria principal (consulte [Como remover a bateria](#)) antes de trabalhar na parte interna do computador.

---

## Conjunto da tela


### Como remover o conjunto da tela

1. Siga os procedimentos descritos na [Antes de começar](#).
2. Remova a bateria (consulte [Como remover a bateria](#)).
3. Remova o teclado (consulte [Como remover o teclado](#)).
4. Remova o conjunto do disco rígido (consulte [Como remover o conjunto do disco rígido](#)).
5. Remova o conjunto do apoio para as mãos (consulte [Como remover o conjunto do apoio para as mãos](#)).
6. Remova a tampa da dobradiça (consulte [Como remover a tampa da dobradiça](#)).
7. Remova o parafuso que prende o conjunto da tela à base do computador.



1 parafuso

8. Abra a tela.

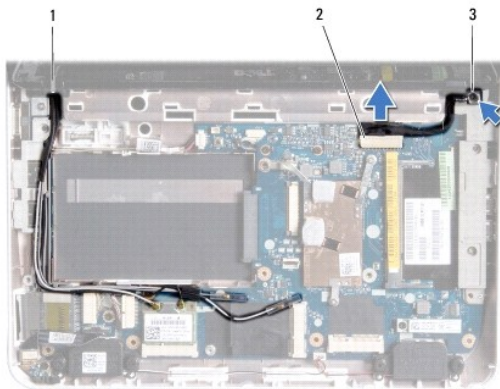
 **NOTA:** Verifique se você tomou o cuidado adequado ao abrir a tela.

9. Observe o roteamento dos cabos da antena da miniplaca e remova-os das guias de roteamento do computador.

10. Desconecte os cabos da antena da miniplaca.

11. Desconecte o cabo da tela do conector da placa de sistema.

12. Remova o parafuso de aterramento do cabo da tela.



1 roteamento do cabo da miniplaca	2 conector do cabo da tela
3 parafuso de aterramento do cabo da tela	

13. Remova o parafuso que prende o conjunto da tela à base do computador.





1 parafuso

14. Retire o conjunto da tela do computador.

## Como recolocar o conjunto de tela

1. Siga os procedimentos descritos na [Antes de começar](#).
2. Coloque o conjunto da tela na posição e recoloque o parafuso que o prende à base do computador.
3. Recoloque o parafuso de aterramento do cabo da tela.
4. Passe os cabos da antena da miniplaca pelas guias de roteamento na base do computador.
5. Conecte o cabo da tela ao conector na placa de sistema.
6. Conecte os cabos de antena à miniplaca (consulte [Como recolocar a miniplaca](#)).
7. Recoloque o parafuso que prende o conjunto da tela à base do computador.
8. Recoloque a tampa da dobradiça (consulte [Como instalar a tampa articulada](#)).
9. Recoloque o conjunto do apoio para as mãos (consulte [Como recolocar o conjunto do apoio para as mãos](#)).
10. Recoloque o conjunto do disco rígido (consulte [Como instalar o conjunto do disco rígido](#)).
11. Recoloque o teclado (consulte [Como instalar o teclado](#)).
12. Recoloque a bateria (consulte [Como trocar a bateria](#)).

**⚠ AVISO:** Antes de ligar o computador, recoloque todos os parafusos e verifique se nenhum parafuso foi esquecido dentro do computador. A negligência no cumprimento desta instrução pode resultar em danos ao computador.

---

## Bezel da tela

### Como remover o bezel da tela

**⚠ AVISO:** O bezel da tela é extremamente frágil. Tenha cuidado ao removê-lo para evitar danos à tela.

1. Siga os procedimentos descritos na [Antes de começar](#).
2. Remova o conjunto da tela (consulte [Como remover o conjunto da tela](#)).
3. Remova as duas almofadas de borracha que cobrem os parafusos que fixam o bezel da tela à tampa.
4. Remova os dois parafusos que prendem o bezel ao conjunto da tela.
5. Com as pontas dos dedos, levante com cuidado a borda interna do painel frontal da tela.



1	parafusos (2)	2	pads de borracha (2)
3	bezel da tela		

6. Remova o painel frontal da tela.

## Como recolocar o bezel da tela

1. Siga os procedimentos descritos na [Antes de começar](#).
2. Alinhe a moldura da tela sobre o painel frontal da tela e encaixe-a delicadamente no lugar.
3. Recoloque os dois parafusos que prendem o bezel da tela à tampa.
4. Recoloque as duas almofadas de borracha que cobrem os parafusos que fixam o bezel à tampa da tela.
5. Recoloque o conjunto de vídeo (consulte [Como recolocar o conjunto de tela](#)).

**⚠ AVISO:** Antes de ligar o computador, recoloque todos os parafusos e verifique se nenhum parafuso foi esquecido dentro do computador. A negligência no cumprimento desta instrução pode resultar em danos ao computador.

---

## Painel da tela

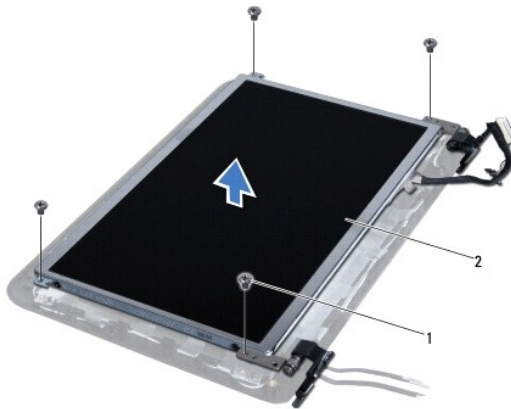
### Como remover o painel da tela

1. Siga os procedimentos descritos na [Antes de começar](#).
2. Remova o conjunto da tela (consulte [Como remover o conjunto da tela](#)).
3. Remova o bezel da tela (consulte [Como remover o bezel da tela](#)).
4. Desconecte o cabo da câmera do conector no módulo da câmera.



1 conector do cabo da câmera

5. Remova os quatro parafusos que prendem o painel da tela à tampa da tela.
6. Levante o painel da tela para fora da tampa da tela.



1 parafusos (4) 2 painel da tela

## Como instalar o painel da tela

1. Siga os procedimentos descritos na [Antes de começar](#).
2. Alinhe o painel da tela com a tampa.
3. Conecte o cabo da câmera ao conector do módulo da câmera.
4. Recoloque os quatro parafusos que prendem o painel da tela à tampa.
5. Recoloque o bezel da tela (consulte [Como recolocar o bezel da tela](#)).
6. Recoloque o conjunto de vídeo (consulte [Como recolocar o conjunto de tela](#)).

**AVISO:** Antes de ligar o computador, recoloque todos os parafusos e verifique se nenhum parafuso foi esquecido dentro do computador. A negligência no cumprimento desta instrução pode resultar em danos ao computador.

## Cabo da tela

### Como remover o cabo da tela

1. Siga os procedimentos descritos na [Antes de começar](#).
2. Remova o conjunto da tela (consulte [Como remover o conjunto da tela](#)).
3. Remova o bezel da tela (consulte [Como remover o bezel da tela](#)).
4. Remova o painel da tela (consulte [Como remover o painel da tela](#)).
5. Vire o painel da tela e coloque-o sobre uma superfície limpa.
6. Puxe a aba como mostrado na ilustração para desconectar o cabo da tela do conector no painel.



1 cabo da tela

7. Solte cuidadosamente o cabo da tela do painel.

### Como instalar o cabo da tela

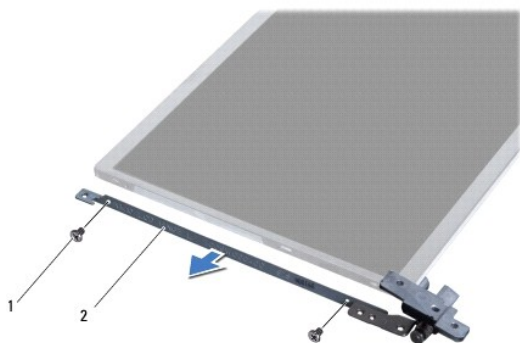
1. Siga os procedimentos descritos na [Antes de começar](#).
2. Passe o cabo pela borda do painel da tela e conecte-o ao conector do painel.
3. Recoloque a fita que prende o cabo da tela ao painel.
4. Vire o painel da tela e coloque-o na tampa.
5. Recoloque o painel da tela (consulte [Como instalar o painel da tela](#)).
6. Recoloque o bezel da tela (consulte [Como recolocar o bezel da tela](#)).
7. Recoloque o conjunto da tela ([Como recolocar o conjunto de tela](#)).

**AVISO:** Antes de ligar o computador, recoloque todos os parafusos e verifique se nenhum parafuso foi esquecido dentro do computador. A negligência no cumprimento desta instrução pode resultar em danos ao computador.

## Suporte do painel da tela

## Como remover o suporte do painel da tela

1. Siga os procedimentos descritos na [Antes de começar](#).
2. Remova o conjunto da tela (consulte [Como remover o conjunto da tela](#)).
3. Remova o bezel da tela (consulte [Como remover o bezel da tela](#)).
4. Remova o painel da tela (consulte [Como remover o painel da tela](#)).
5. Remova os quatro parafusos (dois em cada lado) que prendem os suportes do painel ao painel da tela.
6. Remova os suportes do painel da tela.



1	parafusos (4)	2	suportes do painel da tela (2)
---	---------------	---	--------------------------------

## Como recolocar o suporte do painel da tela

1. Siga os procedimentos descritos na [Antes de começar](#).
2. Coloque os suportes do painel da tela na posição.
3. Recoloque os quatro parafusos (dois de cada lado) que prendem os suportes ao painel da tela.
4. Recoloque o painel da tela (consulte [Como instalar o painel da tela](#)).
5. Recoloque o bezel da tela (consulte [Como recolocar o bezel da tela](#)).
6. Recoloque o conjunto de vídeo (consulte [Como recolocar o conjunto de tela](#)).

**AVISO:** Antes de ligar o computador, recolocar todos os parafusos e verifique se nenhum parafuso foi esquecido dentro do computador. Se esta instrução não for seguida, poderão ocorrer danos ao computador.

[Voltar à página do Índice](#)

[Voltar à página do Índice](#)

## Conjunto do disco rígido

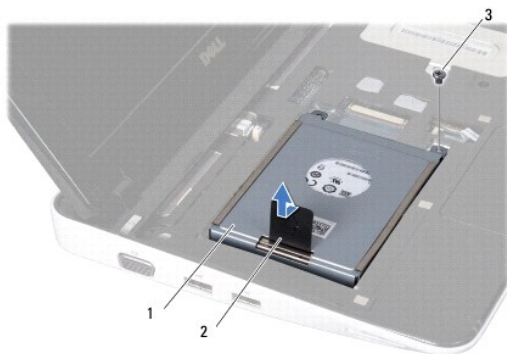
Manual de Serviço do Dell™ Inspiron™ 1012

- [Como remover o conjunto do disco rígido](#)
- [Como instalar o conjunto do disco rígido](#)

- ⚠ **ADVERTÊNCIA:** Antes de trabalhar na parte interna do computador, siga as instruções de segurança fornecidas com o computador. Para obter mais informações sobre as práticas de segurança recomendadas, consulte a página inicial sobre conformidade normativa em [www.dell.com/regulatory\\_compliance](http://www.dell.com/regulatory_compliance).
- ⚠ **ADVERTÊNCIA:** Caso você precise remover o disco rígido do computador enquanto a unidade estiver quente, *não toque* na caixa metálica do disco rígido.
- ⚠ **AVISO:** Para evitar descarga eletrostática, elimine a eletricidade estática do seu corpo usando uma pulseira antiestática ou tocando periodicamente em uma superfície metálica sem pintura (como um conector do computador).
- ⚠ **AVISO:** Para ajudar a evitar danos à placa de sistema, remova a bateria principal (consulte [Como remover a bateria](#)) antes de trabalhar na parte interna do computador.
- ⚠ **AVISO:** Para evitar a perda de dados, desligue o computador (consulte [Como desligar o computador](#)) antes de remover o conjunto do disco rígido. Não remova o disco rígido quando o computador estiver ligado ou no estado de economia de energia.
- ⚠ **AVISO:** As unidades de disco rígido são extremamente frágeis. Tenha cuidado ao manusear a unidade de disco rígido.
- ⚠ **AVISO:** Somente um técnico credenciado deve executar reparos no computador. Danos decorrentes de mão-de-obra não autorizada pela Dell™ não serão cobertos pela garantia.
- ⚠ **AVISO:** Ao desconectar um cabo, puxe-o pelo conector ou pela respectiva aba de puxar e nunca pelo próprio cabo. Alguns cabos possuem conectores com presilhas de travamento. Se for desconectar esse tipo de cabo, pressione as presilhas de travamento antes de desconectá-lo. Ao separar os conectores, mantenha-os alinhados para evitar a torção dos pinos. Além disso, antes de conectar um cabo, verifique se ambos os conectores estão alinhados corretamente.
- 🔧 **NOTA:** A Dell não garante a compatibilidade com discos rígidos de terceiros nem dá suporte para esses discos.
- 🔧 **NOTA:** Se você estiver instalando um disco rígido de um fornecedor diferente da Dell, será preciso instalar um sistema operacional, drivers e utilitários no novo disco rígido (consulte *Guia de tecnologia Dell*).

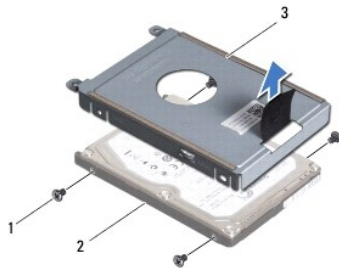
### Como remover o conjunto do disco rígido

1. Siga os procedimentos descritos na [Antes de começar](#).
2. Remova a bateria (consulte [Como remover a bateria](#)).
3. Remova o teclado (consulte [Como remover o teclado](#)).
4. Remova o parafuso que prende o conjunto do disco rígido à base do computador.
5. Usando a aba, deslize o conjunto do disco rígido para a esquerda para desconectá-lo do respectivo conector na placa de sistema.
6. Retire o conjunto do disco rígido da base do computador.



1	conjunto do disco rígido	2	aba
3	parafuso		

7. Remova os quatro parafusos que prendem o disco rígido ao suporte.
8. Remova o suporte do disco rígido.



1	parafusos (4)	2	disco rígido
3	suporte da unidade de disco rígido		

**AVISO:** Quando o disco rígido não estiver no computador, guarde-o na embalagem protetora antiestática (consulte "Proteção contra descargas eletrostáticas" nas instruções de segurança fornecidas com o computador).

## Como instalar o conjunto do disco rígido

1. Siga os procedimentos descritos na [Antes de começar](#).
2. Remova a nova unidade da embalagem.  
Guarde a embalagem original para usar no armazenamento ou transporte da unidade de disco rígido.
3. Posicione o disco rígido no respectivo suporte.
4. Recoloque os quatro parafusos que prendem o disco rígido ao suporte.
5. Coloque o conjunto do disco rígido na base do computador.
6. Use a aba para empurrar o conjunto do disco rígido e conectá-lo ao conector da placa de sistema.
7. Recoloque o parafuso que prende o conjunto do disco rígido à base do computador.
8. Recoloque o teclado (consulte [Como instalar o teclado](#)).
9. Recoloque a bateria (consulte [Como trocar a bateria](#)).

**AVISO:** Antes de ligar o computador, recoloque todos os parafusos e verifique se nenhum parafuso foi esquecido dentro do computador. A negligência no cumprimento desta instrução pode resultar em danos ao computador.

10. Instale o sistema operacional do seu computador, conforme necessário (consulte "Como restaurar o sistema operacional" no *Guia de configuração*).
11. Instale os drivers e os utilitários do seu computador, conforme necessário. Para obter mais informações, consulte o *Guia de Tecnologia Dell*.

[Voltar à página do Índice](#)

[Voltar à página do Índice](#)

## Tampa da dobradiça

Manual de Serviço do Dell™ Inspiron™ 1012

- [Como remover a tampa da dobradiça](#)
- [Como instalar a tampa da dobradiça](#)

**⚠️ ADVERTÊNCIA:** Antes de trabalhar na parte interna do computador, siga as instruções de segurança fornecidas com o computador. Para obter mais informações sobre as práticas de segurança recomendadas, consulte a página inicial sobre conformidade normativa em [www.dell.com/regulatory\\_compliance](http://www.dell.com/regulatory_compliance).

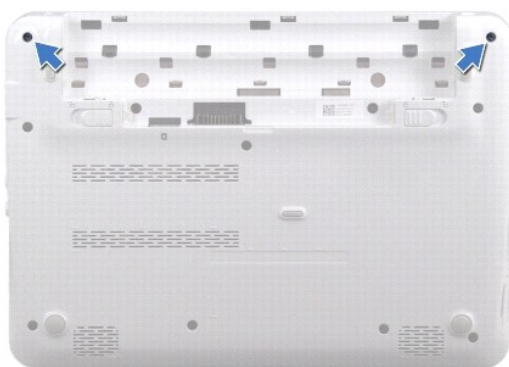
**⚠️ AVISO:** Para evitar descarga eletrostática, elimine a eletricidade estática do seu corpo usando uma pulseira antiestática ou tocando periodicamente em uma superfície metálica sem pintura (como um conector do computador).

**⚠️ AVISO:** Somente um técnico credenciado deve executar reparos no computador. Danos decorrentes de mão-de-obra não autorizada pela Dell™ não serão cobertos pela garantia.

**⚠️ AVISO:** Para ajudar a evitar danos à placa de sistema, remova a bateria principal (consulte [Como remover a bateria](#)) antes de trabalhar na parte interna do computador.

### Como remover a tampa da dobradiça

1. Siga os procedimentos descritos na [Antes de começar](#).
2. Remova a bateria (consulte [Como remover a bateria](#)).
3. Remova os dois parafusos que prendem a tampa da dobradiça à base do computador.



4. Use uma haste plástica para retirar a tampa da dobradiça.
5. Gire para desencaixar as abas da tampa da dobradiça da base do computador.






1	haste plástica	2	tampa da dobradiça
---	----------------	---	--------------------

6. Retire a tampa da dobradiça da base do computador.
- 

## Como instalar a tampa da dobradiça

1. Siga os procedimentos descritos em [Antes de começar](#).
2. Alinhe as abas da tampa da dobradiça com os slots da base do computador e encaixe a tampa no lugar.
3. Vire o computador e recoloque os dois parafusos que prendem a tampa da dobradiça à base do computador.
4. Instale a bateria (consulte [Como trocar a bateria](#)).

 **AVISO:** Antes de ligar o computador, recoloque todos os parafusos e verifique se nenhum parafuso foi esquecido dentro do computador. A negligência no cumprimento desta instrução pode resultar em danos ao computador.

---

[Voltar à página do Índice](#)

[Voltar à página do Índice](#)

## Placa de E/S

Manual de Serviço do Dell™ Inspiron™ 1012

- [Como remover a placa de E/S](#)
- [Como recolocar a placa de E/S](#)

**⚠️ ADVERTÊNCIA:** Antes de trabalhar na parte interna do computador, siga as instruções de segurança fornecidas com o computador. Para obter mais informações sobre as práticas de segurança recomendadas, consulte a página inicial sobre conformidade normativa em [www.dell.com/regulatory\\_compliance](http://www.dell.com/regulatory_compliance).

**⚠️ AVISO:** Para evitar descarga eletrostática, elimine a eletricidade estática do seu corpo usando uma pulseira antiestática ou tocando periodicamente em uma superfície metálica sem pintura (como um conector do computador).

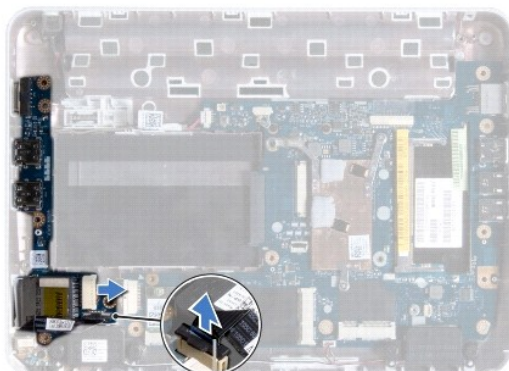
**⚠️ AVISO:** Somente um técnico credenciado deve executar reparos no computador. Danos decorrentes de mão-de-obra não autorizada pela Dell™ não serão cobertos pela garantia.

**⚠️ AVISO:** Para ajudar a evitar danos à placa de sistema, remova a bateria principal (consulte [Como remover a bateria](#)) antes de trabalhar na parte interna do computador.

---

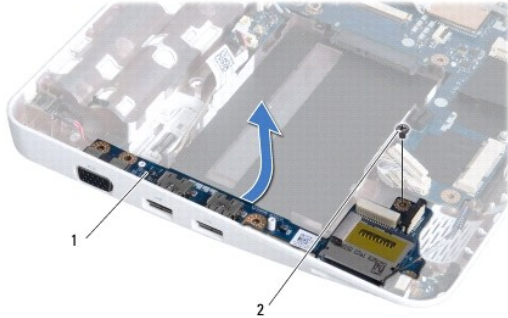
### Como remover a placa de E/S

1. Siga os procedimentos descritos na [Antes de começar](#).
2. Remova a bateria (consulte [Como remover a bateria](#)).
3. Remova o teclado (consulte [Como remover o teclado](#)).
4. Remova o conjunto do disco rígido (consulte [Como remover o conjunto do disco rígido](#)).
5. Remova o conjunto do apoio para as mãos (consulte [Como remover o conjunto do apoio para as mãos](#)).
6. Remova a tampa da dobradiça (consulte [Como remover a tampa da dobradiça](#)).
7. Remova o conjunto da tela (consulte [Como remover o conjunto da tela](#)).
8. Remova a plaqueta de suporte esquerda (consulte [Como remover a plaqueta de suporte esquerda](#)).
9. Remova os alto-falantes (consulte [Como remover os alto-falantes](#)).
10. Pressione e ejete as placas instaladas ou as plaquetas de proteção do -leitor de cartão de mídia 3 em 1.
11. Levante a presilha de travamento e puxe a aba do cabo da placa da luz de status e desconecte-o do conector da placa de E/S.
12. Desconecte o cabo da placa de E/S do respectivo conector.



1 cabo da placa da luz de status

13. Remova o parafuso que prende a placa de E/S na base do computador.



1 placa de E/S 2 parafuso

14. Levante a placa de E/S e retire os conectores da placa de E/S da base do computador.

---

## Como recolocar a placa de E/S

1. Siga os procedimentos descritos na [Antes de começar](#).
2. Alinhe os conectores da placa de E/S aos slots na base do computador.
3. Recoloque o parafuso que prende a placa de E/S na base do computador.
4. Conecte o cabo da placa de E/S ao respectivo conector.
5. Conecte o cabo da placa da luz de status ao conector da placa de E/S e pressione a presilha de travamento para prender o cabo.
6. Recoloque as placas instaladas ou as plaquetas de proteção que você removeu do -leitor de cartão de mídia 3 em 1.
7. Recoloque os alto-falantes (consulte [Como recolocar os alto-falantes](#)).
8. Recoloque a plaqueta de suporte esquerda (consulte [Como recolocar a plaqueta de suporte esquerda](#)).
9. Recoloque o conjunto de vídeo (consulte [Como recolocar o conjunto de tela](#)).
10. Recoloque a tampa da dobradiça (consulte [Como instalar a tampa articulada](#)).
11. Recoloque o conjunto do apoio para as mãos (consulte [Como recolocar o conjunto do apoio para as mãos](#)).
12. Instale o conjunto do disco rígido (consulte [Como instalar o conjunto do disco rígido](#)).
13. Recoloque o teclado (consulte [Como instalar o teclado](#)).
14. Recoloque a bateria (consulte [Como trocar a bateria](#)).

**⚠ AVISO:** Antes de ligar o computador, recoloque todos os parafusos e verifique se nenhum parafuso foi esquecido dentro do computador. A negligência no cumprimento desta instrução pode resultar em danos ao computador.

---

[Voltar à página do Índice](#)

[Voltar à página do Índice](#)

## Teclado

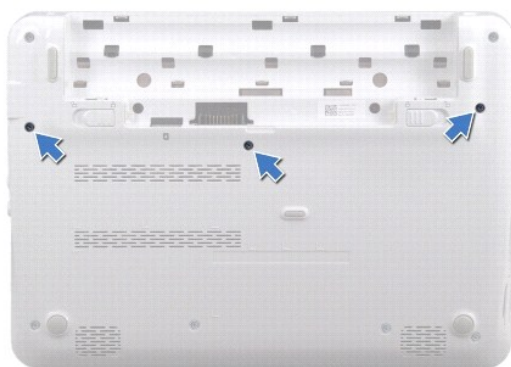
### Manual de Serviço do Dell™ Inspiron™ 1012

- [Como remover o teclado](#)
- [Como instalar o teclado](#)

- ⚠ ADVERTÊNCIA:** Antes de trabalhar na parte interna do computador, siga as instruções de segurança fornecidas com o computador. Para obter mais informações sobre as práticas de segurança recomendadas, consulte a página inicial sobre conformidade normativa em [www.dell.com/regulatory\\_compliance](http://www.dell.com/regulatory_compliance).
- ⚠ AVISO:** Para evitar descarga eletrostática, elimine a eletricidade estática do seu corpo usando uma pulseira antiestática ou tocando periodicamente em uma superfície metálica sem pintura (como um conector do computador).
- ⚠ AVISO:** Somente um técnico credenciado deve executar reparos no computador. Danos decorrentes de mão-de-obra não autorizada pela Dell™ não serão cobertos pela garantia.
- ⚠ AVISO:** Para ajudar a evitar danos à placa de sistema, remova a bateria principal (consulte [Como remover a bateria](#)) antes de trabalhar na parte interna do computador.
- 

### Como remover o teclado

1. Siga os procedimentos descritos na [Antes de começar](#).
2. Remova a bateria (consulte [Como remover a bateria](#)).
3. Remova os três parafusos que prendem o teclado à base do computador.

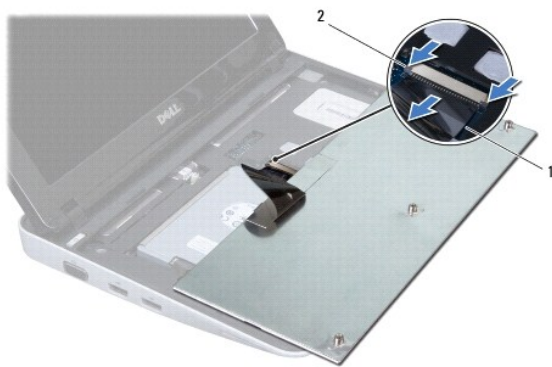


4. Vire o computador e abra a tela o máximo possível.
  5. Levante o teclado e solte-o cuidadosamente das abas no conjunto de apoio para os pulsos.
  6. Deslize as abas do teclado para fora dos slots no conjunto de apoio para os pulsos.
- ⚠ AVISO:** Os revestimentos de teclas no teclado são frágeis, podem ser facilmente retirados, e a sua substituição é muito demorada. Cuidado ao remover e manusear o teclado.
- ⚠ AVISO:** Seja extremamente cuidadoso ao remover e manusear o teclado. Você pode arranhar o painel da tela se não seguir estas instruções.
7. Vire o teclado e coloque-o sobre o conjunto de apoio para os pulsos.



1	abas do teclado (4)	2	teclado
---	---------------------	---	---------

8. Solte as travas do conector do cabo do teclado e desconecte o cabo do teclado do conector da placa de sistema.



1	cabo do teclado	2	travas do conector do cabo do teclado (2)
---	-----------------	---	---

9. Retire o teclado do conjunto de apoio para os pulsos.

---

## Como instalar o teclado

1. Siga os procedimentos descritos em [Antes de começar](#).
2. Deslize o cabo do teclado para dentro do conector na placa de sistema e pressione as travas do conector do cabo do teclado para prender o cabo do teclado.
3. Deslize as abas do teclado nos slots do conjunto de apoio para os pulsos e abaixe o teclado na devida posição.
4. Pressione delicadamente as bordas do teclado para prendê-lo sob as abas do conjunto de apoio para os pulsos.
5. Vire o computador e recolque os três parafusos que prendem o teclado à base do computador.
6. Instale a bateria (consulte [Como trocar a bateria](#)).

**⚠ AVISO:** Antes de ligar o computador, recolque todos os parafusos e verifique se nenhum parafuso foi esquecido dentro do computador. A negligência no cumprimento desta instrução pode resultar em danos ao computador.

---

[Voltar à página do Índice](#)



[Voltar à página do Índice](#)

## Placa da luz de status

Manual de Serviço do Dell™ Inspiron™ 1012

- [Como remover a placa da luz de status](#)
- [Como recolocar a placa da luz de status](#)

**⚠️ ADVERTÊNCIA:** Antes de trabalhar na parte interna do computador, siga as instruções de segurança fornecidas com o computador. Para obter mais informações sobre as práticas de segurança recomendadas, consulte a página inicial sobre conformidade normativa em [www.dell.com/regulatory\\_compliance](http://www.dell.com/regulatory_compliance).

**⚠️ AVISO:** Para evitar descarga eletrostática, elimine a eletricidade estática do seu corpo usando uma pulseira antiestática ou tocando periodicamente em uma superfície metálica sem pintura (como um conector do computador).

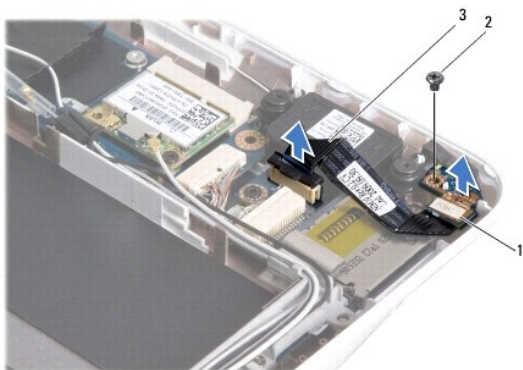
**⚠️ AVISO:** Somente um técnico credenciado deve executar reparos no computador. Danos decorrentes de mão-de-obra não autorizada pela Dell™ não serão cobertos pela garantia.

**⚠️ AVISO:** Para ajudar a evitar danos à placa de sistema, remova a bateria principal (consulte [Como remover a bateria](#)) antes de trabalhar na parte interna do computador.

---

### Como remover a placa da luz de status

1. Siga os procedimentos descritos na [Antes de começar](#).
2. Remova a bateria (consulte [Como remover a bateria](#)).
3. Remova o teclado (consulte [Como remover o teclado](#)).
4. Remova o conjunto do disco rígido (consulte [Como remover o conjunto do disco rígido](#)).
5. Remova o conjunto do apoio para as mãos (consulte [Como remover o conjunto do apoio para as mãos](#)).
6. Levante a presilha de travamento do conector do cabo da placa da luz de status.
7. Use a aba de puxar para desconectar o cabo da placa da luz de status do conector na placa de E/S.
8. Remova o parafuso que fixa a placa da luz de status à base do computador.
9. Remova a placa da luz de status da base do computador.




1	placa da luz de status	2	parafuso
3	cabo da placa da luz de status		

---

### Como recolocar a placa da luz de status

1. Siga os procedimentos descritos na [Antes de começar](#).
2. Alinhe o orifício do parafuso e o entalhe na placa da luz de status com o orifício do parafuso e a aba da base do computador, respectivamente.
3. Recoloque o parafuso que fixa a placa da luz de status à base do computador.
4. Conecte o cabo da placa da luz de status ao conector da placa de E/S e pressione a presilha de travamento para prendê-lo.
5. Recoloque o conjunto do apoio para as mãos (consulte [Como recolocar o conjunto do apoio para as mãos](#)).
6. Instale o conjunto do disco rígido (consulte [Como instalar o conjunto do disco rígido](#)).
7. Recoloque o teclado (consulte [Como instalar o teclado](#)).
8. Recoloque a bateria (consulte [Como trocar a bateria](#)).

 **AVISO:** Antes de ligar o computador, recoloque todos os parafusos e verifique se nenhum parafuso foi esquecido dentro do computador. A negligência no cumprimento desta instrução pode resultar em danos ao computador.

---

[Voltar à página do Índice](#)



[Voltar à página do Índice](#)

## Módulo de memória

Manual de Serviço do Dell™ Inspiron™ 1012

- [Como remover o módulo de memória](#)
- [Como recolocar o módulo de memória](#)

**⚠️ ADVERTÊNCIA:** Antes de trabalhar na parte interna do computador, siga as instruções de segurança fornecidas com o computador. Para obter mais informações sobre as práticas de segurança recomendadas, consulte a página inicial sobre conformidade normativa em [www.dell.com/regulatory\\_compliance](http://www.dell.com/regulatory_compliance).

**⚠️ AVISO:** Para evitar descarga eletrostática, elimine a eletricidade estática do seu corpo usando uma pulseira antiestática ou tocando periodicamente em uma superfície metálica sem pintura (como um conector do computador).

**⚠️ AVISO:** Somente um técnico credenciado deve executar reparos no computador. Danos decorrentes de mão-de-obra não autorizada pela Dell™ não serão cobertos pela garantia.

**⚠️ AVISO:** Para ajudar a evitar danos à placa de sistema, remova a bateria principal (consulte [Como remover a bateria](#)) antes de trabalhar na parte interna do computador.

Você pode aumentar a memória do computador instalando módulos de memória na placa de sistema. Consulte "Especificações básicas" no *Guia de configuração* ou as *Especificações completas* em [support.dell.com/manuals](http://support.dell.com/manuals) para obter informações sobre o tipo de memória que o computador suporta.

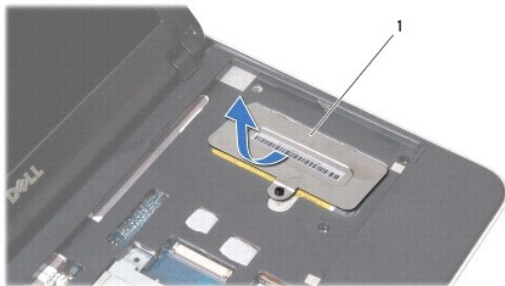
**📌 NOTA:** Os módulos de memória adquiridos da Dell são cobertos pela garantia do computador.

O seu computador tem um conector SODIMM acessível pelo usuário.

---

### Como remover o módulo de memória

1. Siga os procedimentos descritos na [Antes de começar](#).
2. Remova a bateria (consulte [Como remover a bateria](#)).
3. Remova o teclado (consulte [Como remover o teclado](#)).
4. Solte o parafuso que prende a tampa do módulo de memória ao conjunto de apoio para os pulsos.

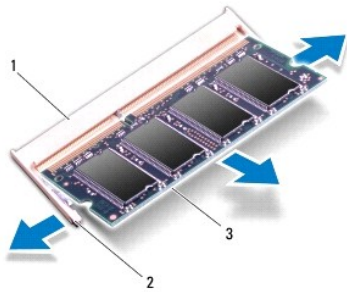


1 tampa do módulo de memória

5. Deslize as abas da tampa do módulo de memória para fora dos slots do conjunto de apoio para os pulsos.
6. Remova a tampa do módulo de memória do conjunto de apoio para os pulsos.

**⚠️ AVISO:** Para evitar danos no conector do módulo de memória, não use ferramentas para afastar as presilhas que prendem o módulo.

7. Com as pontas dos dedos, afaste cuidadosamente os clips de fixação em cada extremidade do conector do módulo de memória até que o módulo se solte.




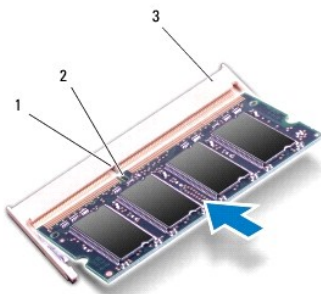
1	conector do módulo de memória	2	presilhas de segurança (2)
3	módulo de memória		

8. Remova o módulo de memória do conector.

## Como recolocar o módulo de memória

1. Alinhe o entalhe do módulo de memória com a aba do conector do módulo de memória.
2. Deslize o módulo com firmeza no slot em um ângulo de 45 graus e pressione-o até ouvir um clique de encaixe. Se você não ouvir o clique, remova o módulo e reinstale-o.

 **NOTA:** Se o módulo de memória não estiver instalado corretamente, o computador poderá não inicializar.



1	guia	2	entalhe
3	conector do módulo de memória		

3. Deslize as abas da tampa do módulo de memória nos slots do conjunto de apoio para os pulsos.
4. Aperte o parafuso que prende a tampa do módulo de memória ao conjunto de apoio para os pulsos.
5. Instale o teclado (consulte [Como instalar o teclado](#)).
6. Instale a bateria (consulte [Como trocar a bateria](#)).
7. Ligue o computador.

Durante a inicialização, o computador detecta a memória adicional e atualiza automaticamente as informações de configuração do sistema.


Para confirmar a quantidade de memória instalada no computador:

No Microsoft® Windows® XP

Clique em **Iniciar**→ **Todos os programas**→ **Acessórios**→ Ferramentas de sistema→ **Informações do sistema Dell**.

No Microsoft Windows 7

Clique em **Iniciar**  → **Ajuda e suporte**→ **Informações do sistema Dell**.

 **AVISO:** Antes de ligar o computador, recolocar todos os parafusos e verificar se nenhum parafuso foi esquecido dentro do computador. A negligência no cumprimento desta instrução pode resultar em danos ao computador.

---

[Voltar à página do Índice](#)

[Voltar à página do Índice](#)

## Miniplacas sem fio

Manual de Serviço do Dell™ Inspiron™ 1012

- [Como remover a miniplaca](#)
- [Como recolocar a miniplaca](#)

- ⚠️ ADVERTÊNCIA:** Antes de trabalhar na parte interna do computador, siga as instruções de segurança fornecidas com o computador. Para obter mais informações sobre as práticas de segurança recomendadas, consulte a página inicial sobre conformidade normativa em [www.dell.com/regulatory\\_compliance](http://www.dell.com/regulatory_compliance).
- ⚠️ AVISO:** Para evitar descarga eletrostática, elimine a eletricidade estática do seu corpo usando uma pulseira antiestática ou tocando periodicamente em uma superfície metálica sem pintura (como um conector do computador).
- ⚠️ AVISO:** Somente um técnico credenciado deve executar reparos no computador. Danos decorrentes de mão-de-obra não autorizada pela Dell™ não serão cobertos pela garantia.
- ⚠️ AVISO:** Para ajudar a evitar danos à placa de sistema, remova a bateria principal (consulte [Como remover a bateria](#)) antes de trabalhar na parte interna do computador.
- 🔧 NOTA:** A Dell não garante a compatibilidade com miniplacas de terceiros nem dá suporte a essas miniplacas.

Se você comprou uma miniplaca de rede sem fio juntamente com o computador, ela já virá instalada.

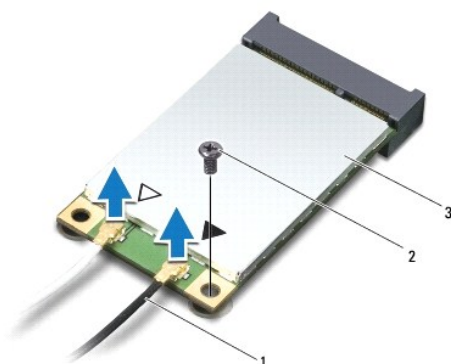
O seu computador suporta dois slots de miniplaca:

- 1 Um slot para Mini-Card "full" – para WWAN
- 1 Um slot para Mini-Card "half" – para WLAN

**🔧 NOTA:** Dependendo da configuração do computador quando ele foi adquirido, o slot pode ter ou não a miniplaca instalada.

### Como remover a miniplaca

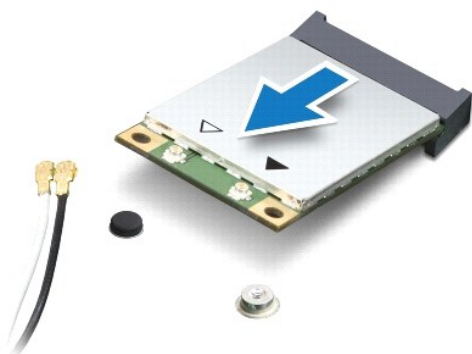
1. Siga os procedimentos descritos na [Antes de começar](#).
2. Remova a bateria (consulte [Como remover a bateria](#)).
3. Remova o teclado (consulte [Como remover o teclado](#)).
4. Remova o conjunto do disco rígido (consulte [Como remover o conjunto do disco rígido](#)).
5. Remova o conjunto do apoio para as mãos (consulte [Como remover o conjunto do apoio para as mãos](#)).
6. Desconecte os cabos da antena da miniplaca.



1	conectores da antena na placa (2)	2	parafuso
3	Mini-Card		

7. Remova o parafuso que prende a miniplaca à placa de sistema.

- Levante a miniplaca para removê-la do conector na placa de sistema.



**AVISO:** quando a Mini-Card não estiver no computador, guarde-a na embalagem protetora antiestática. Para obter mais informações, consulte “Como se proteger contra descargas eletrostáticas” nas informações de segurança fornecidas com o computador.

## Como recolocar a miniplaca

- Siga os procedimentos descritos na [Antes de começar](#).
- Remova a nova miniplaca de sua embalagem.

**AVISO:** Exerça pressão firme e uniforme para encaixar a placa no lugar. Se forçar demais, você pode danificar o conector.

**AVISO:** Os conectores têm formatos especiais para garantir a inserção correta. Se sentir resistência, verifique os conectores na placa e na placa de sistema e realinhe a placa.

- Insira o conector da miniplaca a um ângulo de 45 graus no conector da placa de sistema.
- Pressione a outra extremidade da miniplaca no slot da placa de sistema e recoloque o parafuso que prende a miniplaca à placa de sistema.
- Conecte os cabos apropriados da antena à Mini-Card que você está instalando. A tabela a seguir fornece o esquema de cores do cabo de antena para cada Mini-Card suportada pelo computador.

Conectores na miniplaca	Esquema de cores do cabo de antena
<b>WWAN (2 cabos de antena)</b>	
WWAN principal (triângulo branco)	branco com listra cinza
WWAN auxiliar (triângulo preto)	preto com listra cinza
<b>WLAN (2 cabos de antena)</b>	
WLAN principal (triângulo branco)	branco
WLAN auxiliar (triângulo preto)	preto

- Recoloque o conjunto do apoio para as mãos (consulte [Como recolocar o conjunto do apoio para as mãos](#)).
- Recoloque o conjunto do disco rígido (consulte [Como instalar o conjunto do disco rígido](#)).
- Recoloque o teclado (consulte [Como instalar o teclado](#)).
- Recoloque a bateria (consulte [Como trocar a bateria](#)).

**AVISO:** Antes de ligar o computador, recoloque todos os parafusos e verifique se nenhum parafuso foi esquecido dentro do computador. A negligência no cumprimento desta instrução pode resultar em danos ao computador.

- Instale os drivers e utilitários para o seu computador, conforme a necessidade. Para obter mais informações, consulte o *Guia de Tecnologia Dell*.

**NOTA:** Se você estiver instalando uma placa de comunicação de um fornecedor diferente da Dell, será preciso instalar os drivers e utilitários adequados. Para obter mais informações sobre drivers genéricos, consulte o *Guia de Tecnologia Dell*.

---

[Voltar à página do índice](#)

[Voltar à página do Índice](#)

## Conjunto do apoio para os pulsos

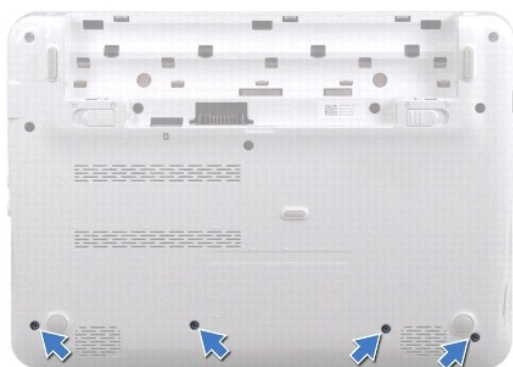
Manual de Serviço do Dell™ Inspiron™ 1012

- [Como remover o conjunto do apoio para os pulsos](#)
- [Como recolocar o conjunto do apoio para os pulsos](#)

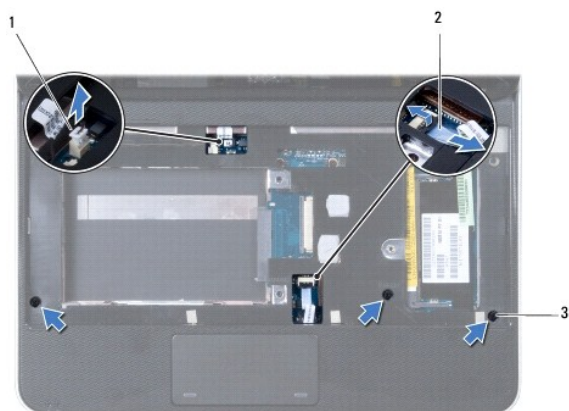
- ⚠ ADVERTÊNCIA:** Antes de trabalhar na parte interna do computador, siga as instruções de segurança fornecidas com o computador. Para obter mais informações sobre as práticas de segurança recomendadas, consulte a página inicial sobre conformidade normativa em [www.dell.com/regulatory\\_compliance](http://www.dell.com/regulatory_compliance).
- ⚠ AVISO:** Para evitar descarga eletrostática, elimine a eletricidade estática do seu corpo usando uma pulseira antiestática ou tocando periodicamente em uma superfície metálica sem pintura (como um conector do computador).
- ⚠ AVISO:** Somente um técnico credenciado deve executar reparos no computador. Danos decorrentes de mão-de-obra não autorizada pela Dell™ não serão cobertos pela garantia.
- ⚠ AVISO:** Para ajudar a evitar danos à placa de sistema, remova a bateria principal (consulte [Como remover a bateria](#)) antes de trabalhar na parte interna do computador.
- 

### Como remover o conjunto do apoio para os pulsos

1. Siga os procedimentos descritos na [Antes de começar](#).
2. Remova a bateria (consulte [Como remover a bateria](#)).
3. Remova os quatro parafusos que prendem o conjunto de apoio para os pulsos à base do computador.



4. Vire o computador e abra a tela o máximo possível.
  5. Remova o teclado (consulte [Como remover o teclado](#)).
  6. Remova o conjunto do disco rígido (consulte [Como remover o conjunto do disco rígido](#)).
- ⚠ AVISO:** Puxe as abas no topo dos conectores para evitar danos aos conectores.
7. Desconecte o cabo do botão liga/desliga do conector da placa de sistema.
  8. Levante a presilha de travamento e puxe a aba para desconectar o cabo do touch pad do conector da placa de sistema.
  9. Remova os três parafusos que prendem o conjunto de apoio para os pulsos à base do computador.



1	conector do cabo do botão liga/desliga	2	cabo do touch pad
3	parafusos (3)		

**AVISO:** Para evitar danos ao conjunto de apoio para os pulsos, separe-o cuidadosamente da base do computador.

10. Com uma haste plástica, retire cuidadosamente o conjunto de apoio para os pulsos da borda traseira e solte-o da base do computador.



1	conjunto do apoio para os pulsos
---	----------------------------------

11. Retire o suporte do apoio para os pulsos da base do computador.

## Como recolocar o conjunto do apoio para os pulsos

1. Siga os procedimentos descritos na [Antes de começar](#).
2. Alinhe o conjunto de apoio para os pulsos à base do computador e encaixe-o cuidadosamente no lugar.
3. Deslize o cabo do touch pad no conector da placa de sistema e pressione a presilha de travamento para prender o cabo.
4. Conecte o cabo do botão liga/desliga ao conector da placa de sistema.
5. Recoloque os três parafusos que prendem o conjunto de apoio para os pulsos à base do computador.
6. Recoloque o conjunto do disco rígido (consulte [Como instalar o conjunto do disco rígido](#)).
7. Recoloque o teclado (consulte [Como instalar o teclado](#)).
8. Vire o computador e recoloque os quatro parafusos que prendem o conjunto de apoio para os pulsos à base do computador.



9. Recoloque a bateria (consulte [Como trocar a bateria](#)).

△ **AVISO:** Antes de ligar o computador, recoloque todos os parafusos e verifique se nenhum parafuso foi esquecido dentro do computador. A negligência no cumprimento desta instrução pode resultar em danos ao computador.

---

[Voltar à página do Índice](#)

[Voltar à página do Índice](#)

## Placa do botão liga/desliga

Manual de Serviço do Dell™ Inspiron™ 1012

- [Como remover a placa do botão liga/desliga](#)
- [Como recolocar a placa do botão liga/desliga](#)

**⚠️ ADVERTÊNCIA:** Antes de trabalhar na parte interna do computador, siga as instruções de segurança fornecidas com o computador. Para obter mais informações sobre as práticas de segurança recomendadas, consulte a página inicial sobre conformidade normativa em [www.dell.com/regulatory\\_compliance](http://www.dell.com/regulatory_compliance).

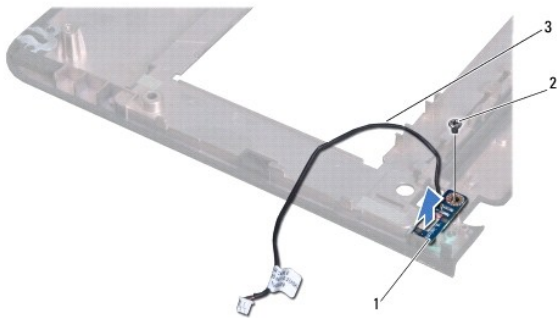
**⚠️ AVISO:** Para evitar descarga eletrostática, elimine a eletricidade estática do seu corpo usando uma pulseira antiestática ou tocando periodicamente em uma superfície metálica sem pintura (como um conector do computador).

**⚠️ AVISO:** Somente um técnico credenciado deve executar reparos no computador. Danos decorrentes de mão-de-obra não autorizada pela Dell™ não serão cobertos pela garantia.

**⚠️ AVISO:** Para ajudar a evitar danos à placa de sistema, remova a bateria principal (consulte [Como remover a bateria](#)) antes de trabalhar na parte interna do computador.

### Como remover a placa do botão liga/desliga

1. Siga os procedimentos descritos na [Antes de começar](#).
2. Remova a bateria (consulte [Como remover a bateria](#)).
3. Remova o teclado (consulte [Como remover o teclado](#)).
4. Remova o conjunto do disco rígido (consulte [Como remover o conjunto do disco rígido](#)).
5. Remova o conjunto do apoio para as mãos (consulte [Como remover o conjunto do apoio para as mãos](#)).
6. Observe o roteamento do cabo do botão liga/desliga e remova o cabo da guia de roteamento do conjunto de apoio para os pulsos.
7. Vire o conjunto de apoio para os pulsos e remova o parafuso que prende a placa do botão liga/desliga ao conjunto de apoio para os pulsos.




1	placa do botão liga/desliga	2	parafuso
3	cabo do botão liga/desliga		

8. Levante a placa do botão liga/desliga e retire-a do conjunto de apoio para os pulsos.

### Como recolocar a placa do botão liga/desliga

1. Siga os procedimentos descritos na [Antes de começar](#).
2. Coloque a placa do botão liga/desliga no conjunto de apoio para os pulsos e recoloque o parafuso que prende a placa ao conjunto.

3. Passe o cabo do botão liga/desliga pela guia do conjunto de apoio para os pulsos.
4. Gire e recoloque o conjunto de apoio para os pulsos (consulte [Como recolocar o conjunto do apoio para as mãos](#)).
5. Instale o conjunto do disco rígido (consulte [Como instalar o conjunto do disco rígido](#)).
6. Recoloque o teclado (consulte [Como instalar o teclado](#)).
7. Recoloque a bateria (consulte [Como trocar a bateria](#)).

 **AVISO:** Antes de ligar o computador, recoloque todos os parafusos e verifique se nenhum parafuso foi esquecido dentro do computador. A negligência no cumprimento desta instrução pode resultar em danos ao computador.

---

[Voltar à página do Índice](#)

[Voltar à página do Índice](#)

## Placa do cartão SIM

Manual de Serviço do Dell™ Inspiron™ 1012

- [Como remover a placa do cartão SIM](#)
- [Como recolocar a placa do cartão SIM](#)

**⚠️ ADVERTÊNCIA:** Antes de trabalhar na parte interna do computador, siga as instruções de segurança fornecidas com o computador. Para obter mais informações sobre as práticas de segurança recomendadas, consulte a página inicial sobre conformidade normativa em [www.dell.com/regulatory\\_compliance](http://www.dell.com/regulatory_compliance).

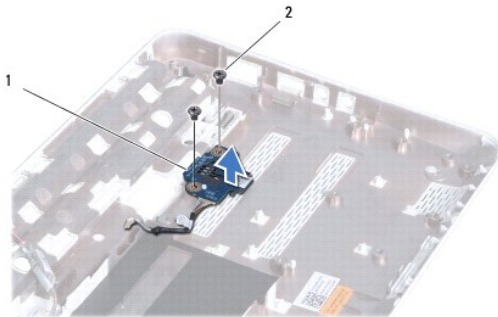
**⚠️ AVISO:** Para evitar descarga eletrostática, elimine a eletricidade estática do seu corpo usando uma pulseira antiestática ou tocando periodicamente em uma superfície metálica sem pintura (como um conector do computador).

**⚠️ AVISO:** Somente um técnico credenciado deve executar reparos no computador. Danos decorrentes de mão-de-obra não autorizada pela Dell™ não serão cobertos pela garantia.

**⚠️ AVISO:** Para ajudar a evitar danos à placa de sistema, remova a bateria principal (consulte [Como remover a bateria](#)) antes de trabalhar na parte interna do computador.

### Como remover a placa do cartão SIM

1. Siga os procedimentos descritos na [Antes de começar](#).
2. Remova a bateria (consulte [Como remover a bateria](#)).
3. Siga as instruções da [etapa 2](#) à [etapa 17](#) em [Como remover a placa do sistema](#).
4. Remova os dois parafusos que prendem a placa do cartão SIM à base do computador.
5. Retire a placa do cartão SIM da base do computador.



1	placa do cartão SIM	2	parafusos (2)
---	---------------------	---	---------------

### Como recolocar a placa do cartão SIM

1. Siga os procedimentos descritos na [Antes de começar](#).
2. Coloque a placa do cartão SIM na posição e recoloque os dois parafusos que prendem a placa do cartão SIM à base do computador.
3. Siga as instruções de [etapa 4](#) a [etapa 21](#) em [Como instalar a placa de sistema](#).

**⚠️ AVISO:** Antes de ligar o computador, recoloque todos os parafusos e verifique se nenhum parafuso foi esquecido dentro do computador. A negligência no cumprimento desta instrução pode resultar em danos ao computador.

[Voltar à página do Índice](#)



[Voltar à página do Índice](#)

## Alto-falantes

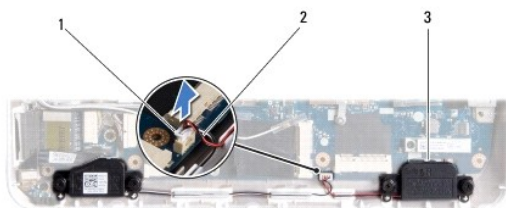
### Manual de Serviço do Dell™ Inspiron™ 1012

- [Como remover os alto-falantes](#)
- [Como recolocar os alto-falantes](#)

- ⚠️ ADVERTÊNCIA:** Antes de trabalhar na parte interna do computador, siga as instruções de segurança fornecidas com o computador. Para obter mais informações sobre as práticas de segurança recomendadas, consulte a página inicial sobre conformidade normativa em [www.dell.com/regulatory\\_compliance](http://www.dell.com/regulatory_compliance).
- ⚠️ AVISO:** Para evitar descarga eletrostática, elimine a eletricidade estática do seu corpo usando uma pulseira antiestática ou tocando periodicamente em uma superfície metálica sem pintura (como um conector do computador).
- ⚠️ AVISO:** Somente um técnico credenciado deve executar reparos no computador. Danos decorrentes de mão-de-obra não autorizada pela Dell™ não serão cobertos pela garantia.
- ⚠️ AVISO:** Para ajudar a evitar danos à placa de sistema, remova a bateria principal (consulte [Como remover a bateria](#)) antes de trabalhar na parte interna do computador.
- 

## Como remover os alto-falantes

1. Siga os procedimentos descritos na [Antes de começar](#).
2. Remova a bateria (consulte [Como remover a bateria](#)).
3. Remova o teclado (consulte [Como remover o teclado](#)).
4. Remova o conjunto do disco rígido (consulte [Como remover o conjunto do disco rígido](#)).
5. Remova o conjunto do apoio para as mãos (consulte [Como remover o conjunto do apoio para as mãos](#)).
6. Desconecte o cabo do alto-falante do conector na placa de sistema.




1	conector do cabo do alto-falante	2	Cabo do alto-falante
3	alto-falantes (2)		

7. Remova os quatro parafusos (dois de cada lado) que prendem os alto-falantes à base do computador.
  8. Observe o roteamento do cabo do alto-falante e remova os alto-falantes e o cabo da base do computador.
- 

## Como recolocar os alto-falantes

1. Siga os procedimentos descritos na [Antes de começar](#).
2. Coloque os alto-falantes na base do computador e passe os cabos do alto-falantes pelas guias de roteamento.
3. Recoloque os quatro parafusos (dois de cada lado) que prendem os alto-falantes à base do computador.
4. Conecte o cabo do alto-falante ao conector na placa de sistema.

5. Recoloque o conjunto do apoio para as mãos (consulte [Como recolocar o conjunto do apoio para as mãos](#)).
6. Recoloque o conjunto do disco rígido (consulte [Como instalar o conjunto do disco rígido](#)).
7. Recoloque o teclado (consulte [Como instalar o teclado](#)).
8. Recoloque a bateria (consulte [Como trocar a bateria](#)).

 **AVISO:** Antes de ligar o computador, recoloque todos os parafusos e verifique se nenhum parafuso foi esquecido dentro do computador. A negligência no cumprimento desta instrução pode resultar em danos ao computador.

---

[Voltar à página do Índice](#)

[Voltar à página do Índice](#)

## Plaquetas de suporte

Manual de Serviço do Dell™ Inspiron™ 1012

- [Como remover a plaqueta de suporte esquerda](#)
- [Como recolocar a plaqueta de suporte esquerda](#)
- [Como remover a plaqueta de suporte direita](#)
- [Como instalar a plaqueta de suporte direita](#)

**⚠️ ADVERTÊNCIA:** Antes de trabalhar na parte interna do computador, siga as instruções de segurança fornecidas com o computador. Para obter mais informações sobre as práticas de segurança recomendadas, consulte a página inicial sobre conformidade normativa em [www.dell.com/regulatory\\_compliance](http://www.dell.com/regulatory_compliance).

**⚠️ AVISO:** Para evitar descarga eletrostática, elimine a eletricidade estática do seu corpo usando uma pulseira antiestática ou tocando periodicamente em uma superfície metálica sem pintura (como um conector do computador).

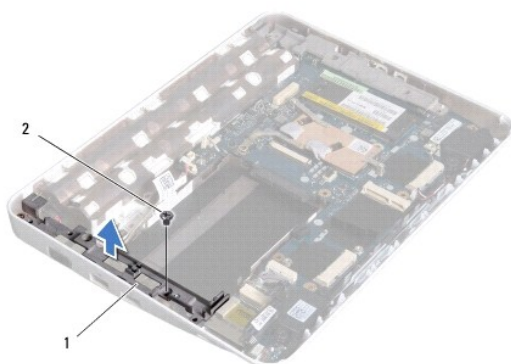
**⚠️ AVISO:** Somente um técnico credenciado deve executar reparos no computador. Danos decorrentes de mão-de-obra não autorizada pela Dell™ não serão cobertos pela garantia.

**⚠️ AVISO:** Para ajudar a evitar danos à placa de sistema, remova a bateria principal (consulte [Como remover a bateria](#)) antes de trabalhar na parte interna do computador.

---

### Como remover a plaqueta de suporte esquerda

1. Siga os procedimentos descritos na [Antes de começar](#).
2. Remova a bateria (consulte [Como remover a bateria](#)).
3. Remova o teclado (consulte [Como remover o teclado](#)).
4. Remova o conjunto do disco rígido (consulte [Como remover o conjunto do disco rígido](#)).
5. Remova o conjunto do apoio para as mãos (consulte [Como remover o conjunto do apoio para as mãos](#)).
6. Remova a tampa da dobradiça (consulte [Como remover a tampa da dobradiça](#)).
7. Remova o conjunto da tela (consulte [Como remover o conjunto da tela](#)).
8. Remova o parafuso que prende a plaqueta de suporte esquerda à placa de E/S.



1	plaqueta de suporte esquerda	2	parafuso
---	------------------------------	---	----------

9. Remova a plaqueta de suporte esquerda da placa de E/S.
-



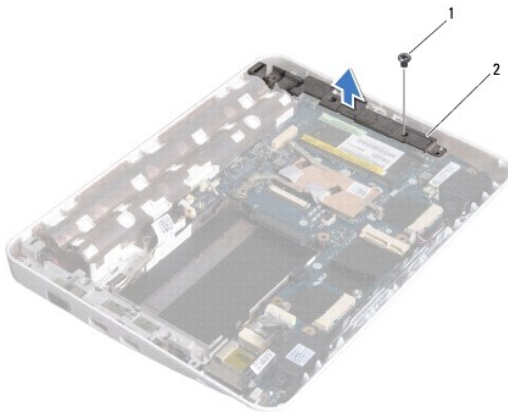
## Como recolocar a plaqueta de suporte esquerda

1. Siga os procedimentos descritos na [Antes de começar](#).
2. Alinhe os slots da plaqueta de suporte esquerda com as hastes de alinhamento na base do computador e coloque a plaqueta na posição.
3. Recoloque o parafuso que prende a plaqueta de suporte esquerda à base do computador.
4. Recoloque o conjunto de vídeo (consulte [Como recolocar o conjunto de tela](#)).
5. Recoloque a tampa da dobradiça (consulte [Como instalar a tampa articulada](#)).
6. Recoloque o conjunto do apoio para as mãos (consulte [Como recolocar o conjunto do apoio para as mãos](#)).
7. Recoloque o conjunto do disco rígido (consulte [Como instalar o conjunto do disco rígido](#)).
8. Recoloque o teclado (consulte [Como instalar o teclado](#)).
9. Recoloque a bateria (consulte [Como trocar a bateria](#)).

**AVISO:** Antes de ligar o computador, recolocar todos os parafusos e verifique se nenhum parafuso foi esquecido dentro do computador. A negligência no cumprimento desta instrução pode resultar em danos ao computador.

## Como remover a plaqueta de suporte direita

1. Siga os procedimentos descritos na [Antes de começar](#).
2. Remova a bateria (consulte [Como remover a bateria](#)).
3. Remova o teclado (consulte [Como remover o teclado](#)).
4. Remova o conjunto do disco rígido (consulte [Como remover o conjunto do disco rígido](#)).
5. Remova o conjunto do apoio para as mãos (consulte [Como remover o conjunto do apoio para as mãos](#)).
6. Remova a tampa da dobradiça (consulte [Como remover a tampa da dobradiça](#)).
7. Remova o conjunto da tela (consulte [Como recolocar o conjunto de tela](#)).
8. Remova o parafuso que prende a plaqueta de suporte direita à placa de E/S.
9. Remova a plaqueta de suporte da placa de sistema.




1	parafuso	2	plaqueta de suporte direita
---	----------	---	-----------------------------

---

## Como instalar a plaqueta de suporte direita

1. Siga os procedimentos descritos na [Antes de começar](#).
2. Alinhe os slots da plaqueta de suporte direita com as hastes de alinhamento na base do computador e coloque a plaqueta na posição.
3. Recoloque o parafuso que prende a plaqueta de suporte direita à base do computador.
4. Recoloque o conjunto de vídeo (consulte [Como recolocar o conjunto de tela](#)).
5. Recoloque a tampa da dobradiça (consulte [Como instalar a tampa articulada](#)).
6. Recoloque o conjunto do apoio para as mãos (consulte [Como recolocar o conjunto do apoio para as mãos](#)).
7. Instale o conjunto do disco rígido (consulte [Como instalar o conjunto do disco rígido](#)).
8. Recoloque o teclado (consulte [Como instalar o teclado](#)).
9. Recoloque a bateria (consulte [Como trocar a bateria](#)).

 **AVISO:** Antes de ligar o computador, recoloque todos os parafusos e verifique se nenhum parafuso foi esquecido dentro do computador. A negligência no cumprimento desta instrução pode resultar em danos ao computador.

---

[Voltar à página do Índice](#)

[Voltar à página do Índice](#)

## Placa de sistema

### Manual de Serviço do Dell™ Inspiron™ 1012

- [Como remover a placa de sistema](#)
- [Como instalar a placa de sistema](#)
- [Como inserir a etiqueta de serviço no BIOS](#)

**⚠️ ADVERTÊNCIA:** Antes de trabalhar na parte interna do computador, siga as instruções de segurança fornecidas com o computador. Para obter mais informações sobre as práticas de segurança recomendadas, consulte a página inicial sobre conformidade normativa em [www.dell.com/regulatory\\_compliance](http://www.dell.com/regulatory_compliance).

**⚠️ AVISO:** Para evitar descarga eletrostática, elimine a eletricidade estática do seu corpo usando uma pulseira antiestática ou tocando periodicamente em uma superfície metálica sem pintura (como um conector do computador).

**⚠️ AVISO:** Somente um técnico credenciado deve executar reparos no computador. Danos decorrentes de mão-de-obra não autorizada pela Dell™ não serão cobertos pela garantia.

**⚠️ AVISO:** Para ajudar a evitar danos à placa de sistema, remova a bateria principal (consulte [Como remover a bateria](#)) antes de trabalhar na parte interna do computador.

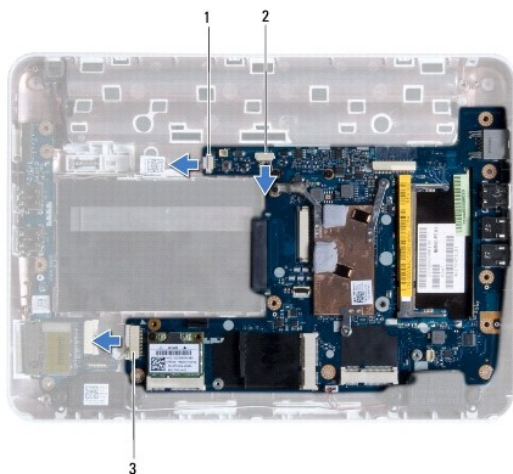
**⚠️ AVISO:** Segure os componentes e as placas pelas bordas e evite tocar nos pinos e contatos.

O chip do BIOS da placa de sistema contém a etiqueta de serviço, que aparece também em uma etiqueta de código de barras na parte inferior do computador. O kit de reposição da placa de sistema inclui um CD que contém um utilitário para a transferência da etiqueta de serviço para a nova placa de sistema.

---

## Como remover a placa de sistema

1. Siga os procedimentos descritos na [Antes de começar](#).
2. Remova as placas instaladas ou os protetores plásticos do slot do leitor de cartão de mídia 3 em 1.
3. Remova a bateria (consulte [Como remover a bateria](#)).
4. Remova o teclado (consulte [Como remover o teclado](#)).
5. Remova o conjunto do disco rígido (consulte [Como remover o conjunto do disco rígido](#)).
6. Remova o conjunto do apoio para as mãos (consulte [Como remover o conjunto do apoio para as mãos](#)).
7. Remova a placa Bluetooth™ (consulte [Como remover a placa Bluetooth](#)).
8. Remova o dissipador de calor do processador (consulte [Como remover o dissipador de calor do processador](#)).
9. Remova a(s) Mini-Card(s) (consulte [Como remover a miniplaca](#)).
10. Remova a placa aceleradora de vídeo (consulte [Como remover a placa aceleradora de vídeo](#)).
11. Remova a tampa da dobradiça (consulte [Como remover a tampa da dobradiça](#)).
12. Remova o conjunto da tela (consulte [Como remover o conjunto da tela](#)).
13. Remova a plaqueta de suporte direita (consulte [Como remover a plaqueta de suporte direita](#)).
14. Desconecte o cabo do conector do adaptador CA, o cabo do cartão SIM, o cabo da placa de E/S de seus conectores na placa de sistema.



1	conector do cabo do adaptador CA	2	conector do cartão SIM
3	conector do cabo da placa de E/S		

15. Remova os alto-falantes (consulte [Como remover os alto-falantes](#)).
16. Remova o parafuso que prende a placa de sistema à base do computador.




1	placa de sistema	2	parafuso
---	------------------	---	----------

17. Solte cuidadosamente os conectores da placa de sistema dos slots do computador e retire a placa de sistema.
18. Vire a placa de sistema.
19. Remova a bateria de célula tipo moeda (consulte [Como remover a bateria de célula tipo moeda](#)).


## Como instalar a placa de sistema

1. Siga os procedimentos descritos na [Antes de começar](#).
2. Recoloque a bateria de célula tipo moeda (consulte [Como recolocar a bateria de célula tipo moeda](#)).
3. Vire a placa de sistema.
4. Alinhe os conectores da placa de sistema com os slots da base do computador e coloque a placa de sistema na base do computador.

5. Recoloque o parafuso que prende a placa de sistema à base do computador.
6. Recoloque os alto-falantes (consulte [Como recolocar os alto-falantes](#)).
7. Conecte o cabo do conector do adaptador CA, o cabo da placa do cartão SIM, o cabo da placa de E/S aos seus conectores da placa de sistema.
8. Recoloque a plaqueta de suporte direita (consulte [Como instalar a plaqueta de suporte direita](#)).
9. Recoloque o conjunto de vídeo (consulte [Como recolocar o conjunto de tela](#)).
10. Recoloque a tampa da dobradiça (consulte [Como instalar a tampa articulada](#)).
11. Recoloque a placa aceleradora de vídeo (consulte [Como recolocar a placa aceleradora de vídeo](#)).
12. Recoloque a(s) Mini-Card(s) (consulte [Como recolocar a miniplaca](#)).
13. Recoloque o dissipador de calor do processador (consulte [Como recolocar o dissipador de calor do processador](#)).
14. Recoloque a placa Bluetooth (consulte [Como recolocar a placa Bluetooth](#)).
15. Recoloque o conjunto do apoio para as mãos (consulte [Como recolocar o conjunto do apoio para as mãos](#)).
16. Recoloque o conjunto do disco rígido (consulte [Como instalar o conjunto do disco rígido](#)).
17. Recoloque o teclado (consulte [Como instalar o teclado](#)).
18. Recoloque a bateria (consulte [Como trocar a bateria](#)).
19. Instale as placas removidas do slot do leitor de cartão de mídia 3 em 1.

 **AVISO:** Antes de ligar o computador, recoloque todos os parafusos e verifique se nenhum parafuso foi esquecido dentro do computador. Se esta instrução não for seguida, o computador poderá sofrer danos.

20. Ligue o computador.

 **NOTA:** Após ter recolocado a placa de sistema, digite o número da etiqueta de serviço do computador no BIOS da placa de sistema de substituição.

21. Insira a etiqueta de serviço (consulte [Como inserir a etiqueta de serviço no BIOS](#)).

---

## Como inserir a etiqueta de serviço no BIOS

1. Certifique-se de que o adaptador CA está conectado e que a bateria principal está instalada corretamente.
2. Ligue o computador.
3. Pressione <F2> durante o POST para entrar no programa de configuração do sistema.
4. Navegue até a guia de segurança e insira a etiqueta de serviço no campo **Definir etiqueta de serviço**.

---


[Voltar à página do Índice](#)

[Voltar à página do Índice](#)

## Manual de Serviço do Dell™ Inspiron™ 1012

---

### Notas, Avisos e Advertências

 **NOTA:** Indica informações importantes para utilizar melhor o computador.

 **AVISO:** um AVISO indica um potencial de danos ao hardware ou a perda de dados se as instruções não forem seguidas.

 **ADVERTÊNCIA:** uma ADVERTÊNCIA indica um potencial de danos à propriedade, risco de lesões corporais ou mesmo risco de vida.

---

As informações neste documento estão sujeitas a alteração sem aviso prévio.  
© 2010 Dell Inc. Todos os direitos reservados.

É estritamente proibida qualquer forma de reprodução deste produto sem a permissão por escrito da Dell Inc.

Marcas comerciais usadas neste texto: *Dell*, o logotipo da *DELL* e *Inspiron* são marcas comerciais da Dell Inc.; *Bluetooth* é marca comercial registrada de propriedade da Bluetooth SIG, Inc. e é usada pela Dell sob licença; *Microsoft* e *Windows* são marcas comerciais ou marcas registradas da Microsoft Corporation nos Estados Unidos e/ou em outros países.

Outros nomes e marcas comerciais podem ser usados neste documento como referência às entidades que reivindicam essas marcas e nomes ou a seus produtos. A Dell Inc. declara que não tem qualquer interesse de propriedade sobre marcas e nomes comerciais que não sejam os seus próprios.

Janeiro de 2010 Rev. A00

---

[Voltar à página do Índice](#)

[Voltar à página do Índice](#)

## Módulo do touch pad

Manual de Serviço do Dell™ Inspiron™ 1012

- [Como remover o módulo do touch pad](#)
- [Como recolocar o módulo do touch pad](#)

**⚠️ ADVERTÊNCIA:** Antes de trabalhar na parte interna do computador, siga as instruções de segurança fornecidas com o computador. Para obter mais informações sobre as práticas de segurança recomendadas, consulte a página inicial sobre conformidade normativa em [www.dell.com/regulatory\\_compliance](http://www.dell.com/regulatory_compliance).

**⚠️ AVISO:** Para evitar descarga eletrostática, elimine a eletricidade estática do seu corpo usando uma pulseira antiestática ou tocando periodicamente em uma superfície metálica sem pintura (como um conector do computador).

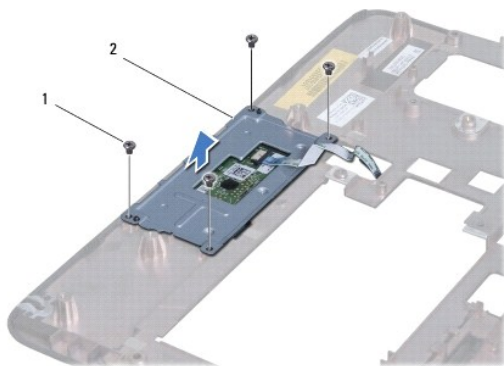
**⚠️ AVISO:** Somente um técnico credenciado deve executar reparos no computador. Danos decorrentes de mão-de-obra não autorizada pela Dell™ não serão cobertos pela garantia.

**⚠️ AVISO:** Para ajudar a evitar danos à placa de sistema, remova a bateria principal (consulte [Como remover a bateria](#)) antes de trabalhar na parte interna do computador.

---

### Como remover o módulo do touch pad

1. Siga os procedimentos descritos na [Antes de começar](#).
2. Remova a bateria (consulte [Como remover a bateria](#)).
3. Remova o teclado (consulte [Como remover o teclado](#)).
4. Remova o conjunto do disco rígido (consulte [Como remover o conjunto do disco rígido](#)).
5. Remova o conjunto do apoio para as mãos (consulte [Como remover o conjunto do apoio para as mãos](#)).
6. Vire o conjunto de apoio para os pulsos e remova os quatro parafusos que prendem o módulo do touch pad no apoio para os pulsos.



1	parafusos (4)	2	módulo do touch pad
---	---------------	---	---------------------


7. Remova o módulo do touch pad do apoio para os pulsos.

---

### Como recolocar o módulo do touch pad

1. Siga os procedimentos descritos na [Antes de começar](#).
2. Use as hastes de alinhamento do apoio para os pulsos para colocar corretamente o módulo do touch pad. Instale os quatro parafusos que prendem o módulo do touch pad ao apoio para os pulsos.

3. Recoloque o conjunto do apoio para as mãos (consulte [Como recolocar o conjunto do apoio para as mãos](#)).
4. Instale o conjunto do disco rígido (consulte [Como instalar o conjunto do disco rígido](#)).
5. Recoloque o teclado (consulte [Como instalar o teclado](#)).
6. Recoloque a bateria (consulte [Como trocar a bateria](#)).

 **AVISO:** Antes de ligar o computador, recoloque todos os parafusos e verifique se nenhum parafuso foi esquecido dentro do computador. A negligência no cumprimento desta instrução pode resultar em danos ao computador.

---

[Voltar à página do Índice](#)



[Voltar à página do Índice](#)

## Placa aceleradora de vídeo

Manual de Serviço do Dell™ Inspiron™ 1012

- [Como remover a placa aceleradora de vídeo](#)
- [Como recolocar a placa aceleradora de vídeo](#)

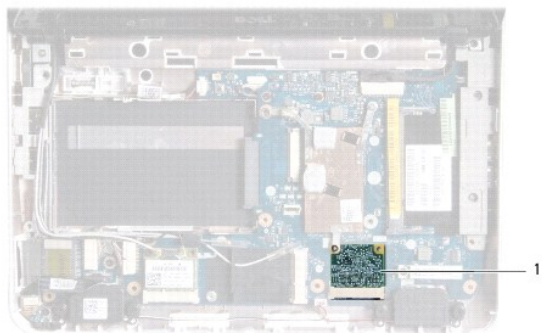
- ⚠️ ADVERTÊNCIA:** Antes de trabalhar na parte interna do computador, siga as instruções de segurança fornecidas com o computador. Para obter mais informações sobre as práticas de segurança recomendadas, consulte a página inicial sobre conformidade normativa em [www.dell.com/regulatory\\_compliance](http://www.dell.com/regulatory_compliance).
- ⚠️ AVISO:** Para evitar descarga eletrostática, elimine a eletricidade estática do seu corpo usando uma pulseira antiestática ou tocando periodicamente em uma superfície metálica sem pintura (como um conector do computador).
- ⚠️ AVISO:** Somente um técnico credenciado deve executar reparos no computador. Danos decorrentes de mão-de-obra não autorizada pela Dell™ não serão cobertos pela garantia.
- ⚠️ AVISO:** Para ajudar a evitar danos à placa de sistema, remova a bateria principal (consulte [Como remover a bateria](#)) antes de trabalhar na parte interna do computador.
- 🔍 NOTA:** A Dell não garante a compatibilidade com placas aceleradoras de vídeo de terceiros nem dá suporte a essas placas.
- 🔍 NOTA:** Dependendo da configuração do computador quando ele foi adquirido, o slot da placa aceleradora de vídeo pode ter ou não uma placa instalada.

### Como remover a placa aceleradora de vídeo

1. Siga os procedimentos descritos na [Antes de começar](#).
2. Remova a bateria (consulte [Como remover a bateria](#)).
3. Remova o teclado (consulte [Como remover o teclado](#)).
4. Remova o conjunto do disco rígido (consulte [Como remover o conjunto do disco rígido](#)).
5. Remova o conjunto do apoio para as mãos (consulte [Como remover o conjunto do apoio para as mãos](#)).
6. Remova o dissipador de calor do processador (consulte [Como remover o dissipador de calor do processador](#)).

**⚠️ AVISO:** Quando a placa aceleradora de vídeo não estiver no computador, guarde-a na embalagem protetora antiestática. Para obter mais informações, consulte "Como se proteger contra descargas eletrostáticas" nas informações de segurança fornecidas com o computador.

7. Remova a placa aceleradora de vídeo do conector da placa de sistema.




1 placa aceleradora de vídeo


### Como recolocar a placa aceleradora de vídeo

1. Siga os procedimentos descritos na [Antes de começar](#).
2. Remova a nova placa aceleradora de vídeo da embalagem.


 **AVISO:** Exerça pressão firme e uniforme para encaixar a placa no lugar. Se forçar demais, você pode danificar o conector.

 **AVISO:** Os conectores têm formatos especiais para garantir a inserção correta. Se sentir resistência, verifique os conectores na placa e na placa de sistema e realinhe a placa.

3. Insira o conector da placa aceleradora de vídeo com um ângulo de 45 graus no conector da placa de sistema.
4. Pressione a outra extremidade da placa aceleradora de vídeo no slot da placa de sistema e instale o dissipador de calor do processador (consulte [Como recolocar o dissipador de calor do processador](#)).
5. Instale o conjunto do apoio para as mãos (consulte [Como recolocar o conjunto do apoio para as mãos](#)).
6. Instale o conjunto do disco rígido (consulte [Como instalar o conjunto do disco rígido](#)).
7. Instale o teclado (consulte [Como instalar o teclado](#)).
8. Instale a bateria (consulte [Como trocar a bateria](#)).

 **AVISO:** Antes de ligar o computador, recoloque todos os parafusos e verifique se nenhum parafuso foi esquecido dentro do computador. A negligência no cumprimento desta instrução pode resultar em danos ao computador.

9. Instale os drivers e utilitários para o seu computador, conforme a necessidade. Para obter mais informações, consulte o *Guia de Tecnologia Dell*.

 **NOTA:** Se estiver instalando uma placa aceleradora de vídeo de um fornecedor diferente da Dell, você precisará instalar os drivers e utilitários adequados. Para obter mais informações sobre drivers genéricos, consulte o *Guia de Tecnologia Dell*.

---

[Voltar à página do Índice](#)